

Bienvenue

à l'Assemblée générale

de Natixis

23 MAI 2018 / PALAIS BRONGNIART / PARIS

Ouverture de séance



François **Pérol**
*Président du conseil
d'administration de Natixis*

QUORUM PROVISOIRE

En actions
84,20%

	Nombre d'actions		Nombre de voix	
	AGO	AGE	AGO	AGE
Pouvoirs présents et représentés	49 574 655	49 574 655	49 574 655	49 574 655
Pouvoirs au président	6 038 717	6 036 722	6 038 717	6 036 722
Votes par correspondance	2 585 420 147	2 585 420 017	2 585 420 147	2 585 420 017
Totaux	2 641 033 519	2 641 031 394	2 641 033 519	2 641 031 394

AGO : assemblée générale ordinaire - AGE : assemblée générale extraordinaire

Documents mis à disposition des actionnaires (1/2)

- ▶ Insertions publiées au **B.A.L.O.** les 11 avril et 7 mai 2018 ;
 - ▶ Insertion publiée dans **LES PETITES AFFICHES** le 7 mai 2018 ;
 - ▶ Insertions publiées dans **LES ÉCHOS** du 11 avril et 7 mai 2018 ;
 - ▶ Insertions publiées dans **LE REVENU** du 13 avril et 11 mai 2018 ;
 - ▶ Brochure de convocation et copie des lettres de convocation adressées aux actionnaires du 2 au 4 mai 2018 ;
 - ▶ Copie des lettres adressées aux commissaires aux comptes et aux représentants du comité d'entreprise le 7 mai 2018, et des avis de réception ;
 - ▶ Document de référence 2017 ;
- ▶ Comptes annuels, tableau des affectations du résultat, comptes consolidés ;
 - ▶ Compte-rendu des opérations sociales durant l'exercice clos le 31 décembre 2017 ;
 - ▶ Rapports du conseil d'administration ;
 - ▶ Rapports complémentaires du conseil d'administration sur les résolutions et sur le gouvernement d'entreprise ;
 - ▶ Rapports des commissaires aux comptes ;
 - ▶ Liste des administrateurs et de leurs fonctions dans d'autres sociétés ;
 - ▶ Renseignements sur les administrateurs dont la ratification de la cooptation ou le renouvellement de mandat sont inscrits à l'ordre du jour.

Documents mis à disposition des actionnaires (2/2)

- ▶ Montant des honoraires versés aux commissaires aux comptes ;
 - ▶ Texte des projets de résolutions présentés par le conseil d'administration et tous tableaux et annexes visés par la loi ;
 - ▶ Brochure de convocation adressée aux actionnaires ;
 - ▶ Dernier bilan social de l'entreprise accompagné de l'avis du Comité Central d'Entreprise ;
 - ▶ Rapport sur les rémunérations au titre de l'exercice 2017 des collaborateurs dont les activités professionnelles ont une incidence significative sur le profil de risque de Natixis ;
- ▶ Montant global, certifié exact par les commissaires aux comptes, des rémunérations versées aux dix personnes les mieux rémunérées ;
 - ▶ Attestation des commissaires aux comptes sur les informations communiquées dans le cadre de l'article L. 225-115 5° du Code de commerce relatif au montant global des versements effectués en application des 1 et 4 de l'article 238 bis du Code général des Impôts ;
 - ▶ Statuts ;
 - ▶ Pouvoirs des actionnaires représentés, formulaires de vote par correspondance, certificats des intermédiaires habilités ;
 - ▶ Feuille de présence certifiée par le bureau (déposée avant le vote des résolutions).

Ordre du jour - Assemblée générale mixte

- ▶ **Approbation des comptes sociaux et consolidés** de l'exercice 2017 ;
- ▶ **Affectation du résultat** ;
- ▶ **Approbation des conventions et engagements réglementés** ;
- ▶ **Approbation de la rémunération totale et des avantages de toute nature** versés ou attribués au titre de l'exercice 2017 aux dirigeants mandataires sociaux **François Pérol** et **Laurent Mignon** ;
- ▶ **Approbation des principes et critères de détermination**, de répartition et d'attribution des éléments fixes, variables et exceptionnels composant la **rémunération totale** et les avantages de toute nature attribuables **au Président du conseil d'administration** et au **Directeur Général** pour l'exercice 2018 ;
- ▶ **Avis sur l'enveloppe globale des rémunérations** versées aux personnes visées à l'article L,511-71 du Code monétaire et financier durant l'exercice clos le 31 décembre 2017 ;
- ▶ **Ratification de la cooptation d'un administrateur** ;
- ▶ **Renouvellement du mandat de quatre administrateurs**, à la suite de leur démission pour favoriser l'échelonnement des mandats ;
- ▶ **Non-renouvellement du mandat d'un commissaire aux comptes titulaire et de son suppléant** ;
- ▶ **Intervention de la Société sur le marché de ses propres actions** ;
- ▶ **Délégation de compétence au conseil d'administration pour décider une augmentation de capital, sans droit préférentiel de souscription, réservée aux adhérents de plans d'épargne** ;
- ▶ **Modification des statuts de la Société** ;
- ▶ **Délégation au conseil d'administration pour mettre les statuts en conformité avec les dispositions législatives et réglementaires** ;
- ▶ **Pouvoirs pour les formalités.**

Programme de l'assemblée

Plan stratégique New Dimension – Focus sur les ambitions en Responsabilité Sociale et Environnementale

Présentation du métier Assurance

Résultats 2017, dividende, structure financière, résultats du 1^{er} trimestre 2018

Gouvernance de Natixis et présentation de François Riahi

Travaux du comité des rémunérations

Rapports des commissaires aux comptes

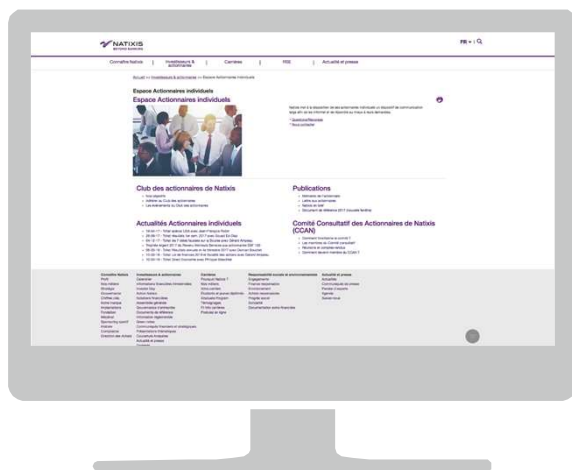
Présentation des résolutions

Questions des actionnaires

Vote des résolutions

Conclusion

Relations avec les actionnaires de Natixis



www.natixis.com

Toutes les informations (rendez-vous et publications)

Téléphone

0 800 41 41 41 Service & appel gratuits

Internet

actionnaires@natixis.com

Courrier

Natixis
Relations actionnaires individuels
BP4
75060 Paris Cedex 02

Club des actionnaires

Ouvert à partir d'une action

**Comité consultatif
des actionnaires de Natixis**

Préparation de l'assemblée



Dématérialisation de l'envoi de la brochure de convocation

En 2018, campagne jumelée avec l'Institut Gustave Roussy

4 € reversés pour chaque accord d'actionnaire au nominatif

Au total, **plus de 41 % des actionnaires au nominatif ont accepté.**



Vote Préalable par Internet à l'assemblée (VPI)

Ouvert du 7 mai au 22 mai 2018
15 heures

6 787 actionnaires ont voté par le VPI, soit 127 659 111 voix

Consultation préalable des actionnaires de Natixis

Consultation sur le site Internet de Natixis pendant 3 semaines

4 thèmes principaux se dégagent à 59 %

Stratégie	17 %
Affectation du résultat (politique de distribution, dividende)	16 %
Évolution du cours de l'action	13 %
La structure financière	13 %

Plan stratégique **New Dimension** et ambitions RSE

Laurent **Mignon**
Directeur Général de Natixis



SOMMAIRE

1

2014-2017
**Succès
de New Frontier**

2

2018-2020
**Ambitions
stratégiques**

3

2018-2020
**Objectifs
financiers**

4

**Responsabilité
Sociale et
Environnementale**

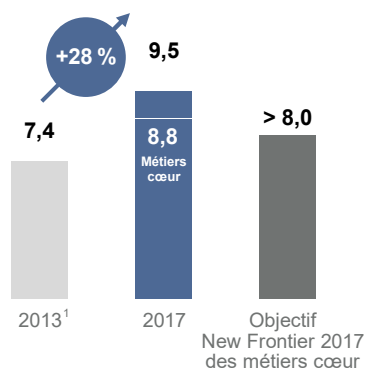


2014-2017
SUCCÈS DE NEW FRONTIER

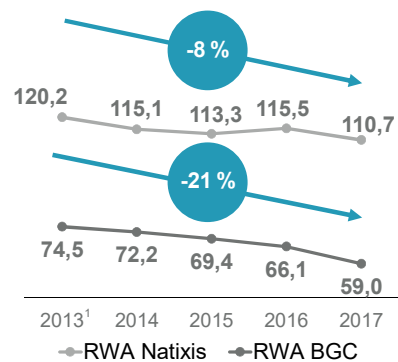
Succès de New Frontier : atteinte de nos objectifs



☑ PNB (Mds€)



☑ RWA Bâle 3 (Mds€)
fin de période

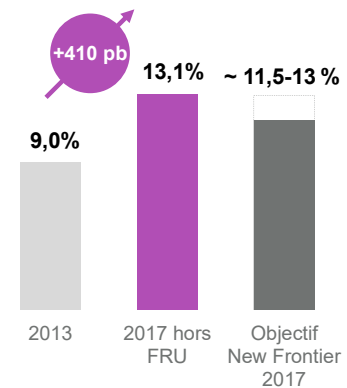


STABLES

Objectif New Frontier 2017



☑ ROTE

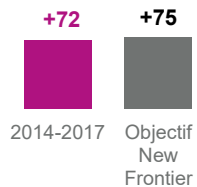


(1) Chiffres 2013 incluant la GAPC et hors éléments exceptionnels

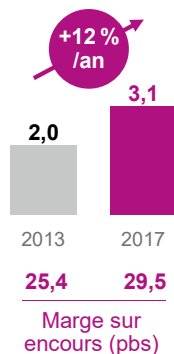
Une activité commerciale soutenue pour nos 4 pôles métiers

ASSET & WEALTH MANAGEMENT

Collecte nette
(Mds€)

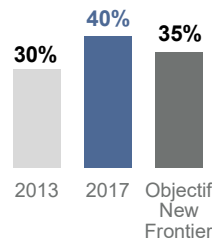


PNB
(Mds€)

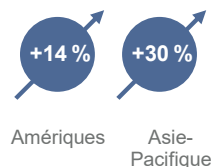


BANQUE DE GRANDE CLIENTÈLE

Commissions de service / PNB Global finance

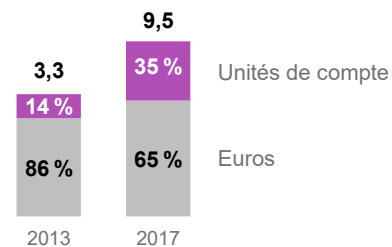


Plateformes internationales
TCAM PNB
2014 - 2017



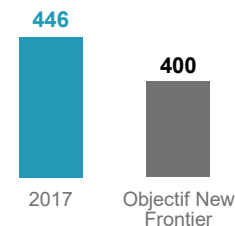
ASSURANCE

Collecte brute assurance vie (Mds€)
hors traité de réassurance avec CNP



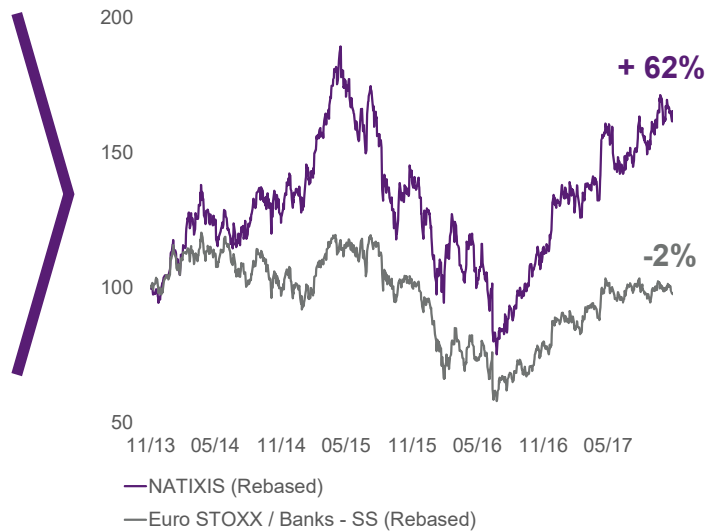
SERVICES FINANCIERS SPÉCIALISÉS

Synergies de revenus entre Natixis et les réseaux du Groupe BPCE (M€)



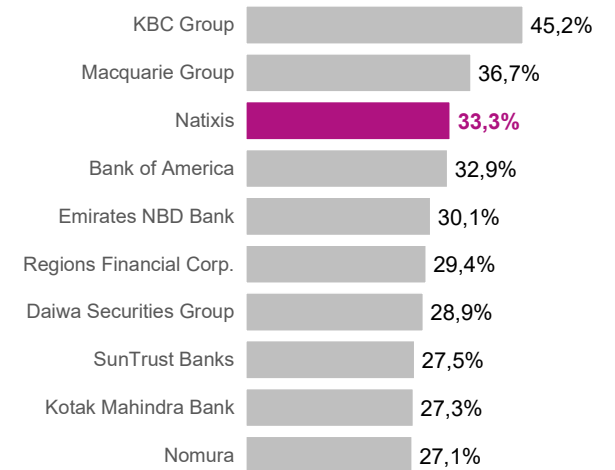
Forte création de valeur pour les actionnaires

Évolution du cours de bourse de Natixis vs. pairs Européens depuis le précédent Investor Day (14/11/2013 = base 100)



Source : Factset au 10/11/2017

Natixis: 3^e banque en termes de Total Shareholder Return entre 2012-2016 TSR annuel moyen



Source : BCG Value Creators report 2017



2018-2020
AMBITIONS STRATÉGIQUES

Ambitions stratégiques

New Deal

2009-2012

« Restructurer
et se recentrer »

Recentrage
sur nos 3 métiers
cœurs

New Frontier

2014-2017

« Transformer
et se développer »

Des solutions
à forte valeur
ajoutée et 100 %
centrées
sur nos clients

New Dimension

2018-2020

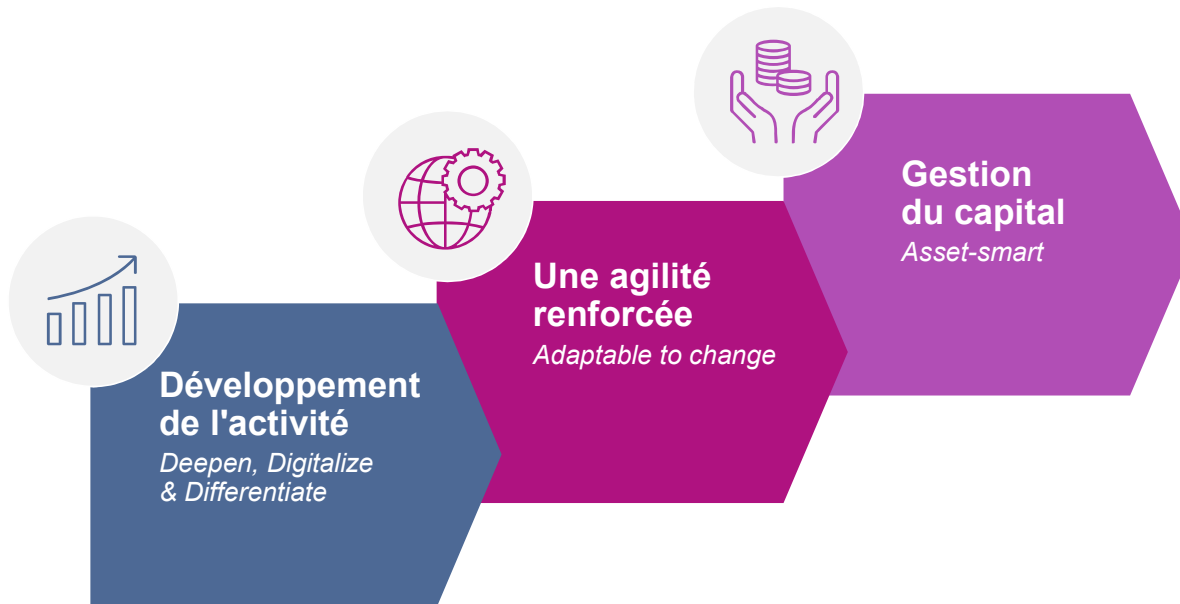
« Deepen, Digitalize
& Differentiate »

Se différencier
grâce à nos
expertises pour
créer plus de valeur
dans la durée



Un ROTE en hausse et soutenable

~12%
ROTE
2017



13%
14,5%
ROTE
2020

Développer notre mix-métiers équilibré

Construire
sur nos forces

CRÉATION DE VALEUR

- ▶ Métiers à ROE élevés et soutenables
- ▶ Potentiel de création de valeur supplémentaire à partir de nos expertises

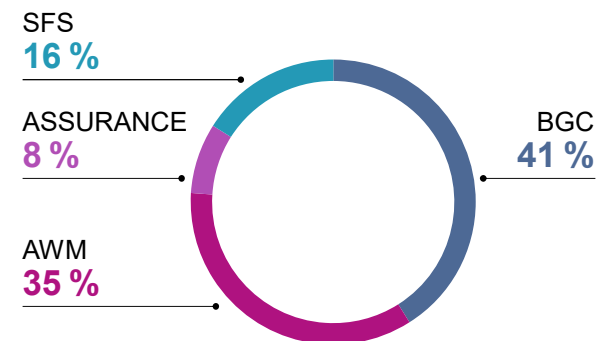
DIVERSIFICATION

- ▶ Par activité
- ▶ Par géographie
- ▶ Par type de client

RÉSILIENCE

- ▶ Maîtrise des risques
- ▶ Accès aux réseaux Caisses d'Epargne et Banques Populaires

RÉPARTITION DU PNB 2017



Se différencier au sein de chacun de nos métiers

Nos objectifs

AWM

Affirmer notre position de **leader mondial dans la gestion active**, par la taille, la rentabilité et la capacité à innover

> 100 Mds€
Collecte nette cumulée
d'ici 2020

BGC

Devenir une **banque de référence sur 4 secteurs-clé** et être reconnue comme une **banque de solutions innovantes**

~ 6 %
PNB / RWA
d'ici 2020

Assurance

Conforter notre **position d'assureur de premier plan en France**

~ 90 Mds€¹
AuM en Assurance vie
d'ici 2020

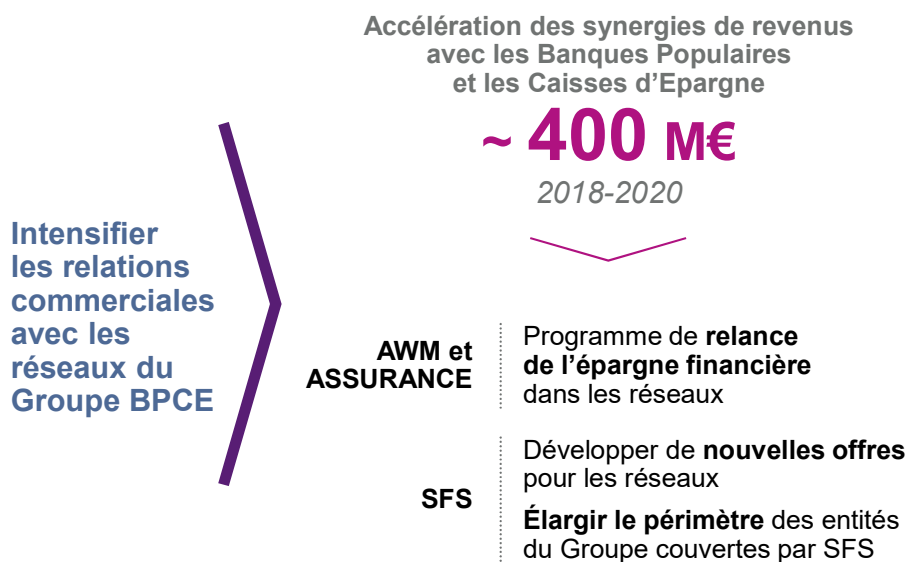
SFS

Accélérer la **transformation digitale** de nos métiers et devenir un **pure-player des Paiements en Europe**

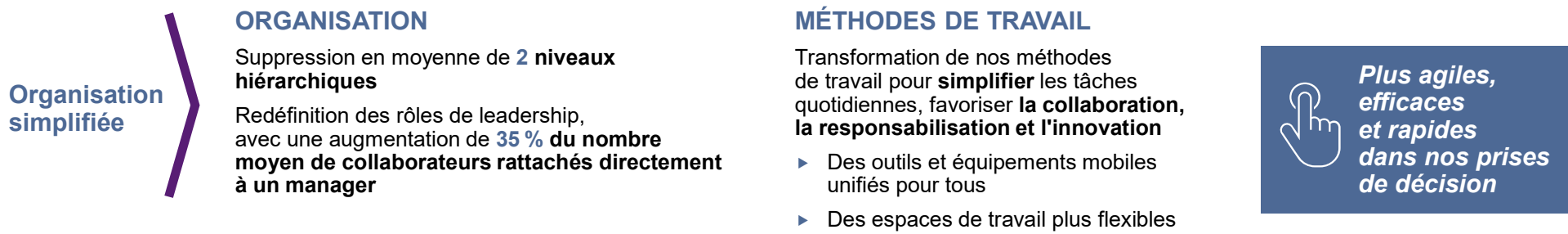
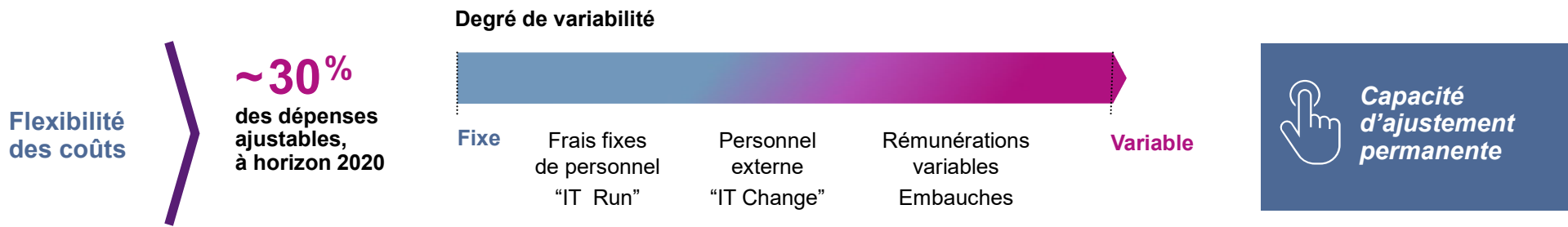
x 1,5
Revenus des Paiements
d'ici 2020

(1) ~€77 Mds€ hors traité de réassurance avec CNP Assurances

Deux accélérateurs de croissance



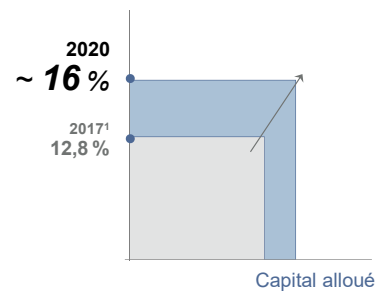
L'agilité : au cœur du succès de New dimension...



Stratégie Asset-smart : Investir dans nos métiers à forte rentabilité...

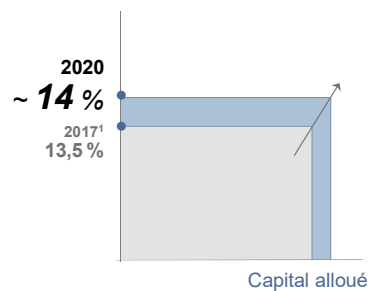
ASSET & WEALTH MANAGEMENT

RoE



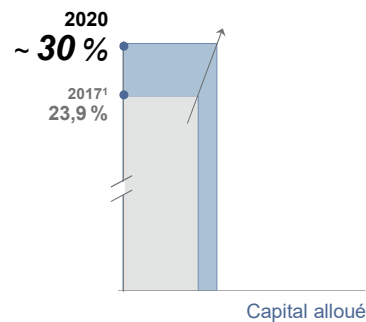
BANQUE DE GRANDE CLIENTÈLE

RoE



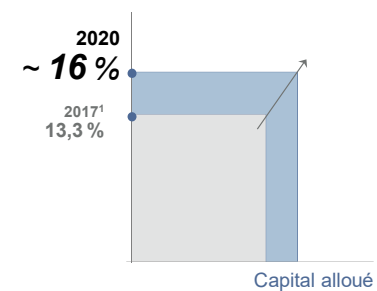
ASSURANCE

RoE



SERVICES FINANCIERS SPÉCIALISÉS

RoE



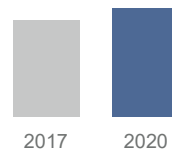
(1) Sur la base des nouvelles règles normatives y compris l'allocation du capital à 10,5% des RWA

...tout en maintenant un contrôle strict des RWA

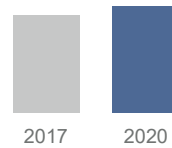
Gestion rigoureuse des ressources et politique de dividendes ambitieuse

TCAM 2017-2020

Revenus ~ 5%



RWA ~ 2%



~ 4 Mds€

de capital libre généré (après croissance organique) disponibles pour distribution, avec un **objectif de CET1 fully-loaded à 11 % d'ici fin 2020**

> 3 Mds€

Paiement minimum de dividendes sur la période 2018-2020

Jusqu'à ~ 1 Md€

Acquisitions potentielles et/ou distribution complémentaire de dividendes

> 60 %

Taux de distribution minimum pour chaque année du plan



2018-2020
OBJECTIFS FINANCIERS

Création de valeur au niveau Natixis

PNB

~ 5 %

TCAM
2017-2020

PNB > **10 Mds€** en 2020
~ **2 %** TCAM des RWA
avec un impact accrétif
sur le ROE

CHARGES D'EXPLOITATION

< 3 %

TCAM
2017-2020

Effet ciseau positif
dans tous nos métiers
**Capacité permanente
d'ajustement**
de la trajectoire
de dépenses, si nécessaire

CET1 « FULLY-LOADED »

11 %

OBJECTIF 2020
APRÈS DISTRIBUTION

Supérieur à **10,5 %** à la fin
de chaque exercice
Ratio total de fond propres :
14 %
Ratio de levier¹ ≥ **4 %**

ROTE

13-14,5 %

OBJECTIF
2020

Coût du risque / PNB < 3 %
sur la durée du plan
Hypothèse de **taux d'impôt
inchangé aux États-Unis**
Objectif soutenable
dans un environnement
« Bâle 4 »²

CAPITAL LIBRE GÉNÉRÉ

~ 4 Mds€

2018-2020

> **3 Mds€ redistribués**
sous forme de dividendes
Jusqu'à ~ 1 Md€
de croissance externe
et/ou de dividendes
exceptionnels
Hausse du taux
de distribution minimum
par an de **50 % à > 60 %**

(1) Selon les règles de l'Acte délégué publié par la Commission Européenne le 10 octobre 2014, après l'annulation des opérations avec les affiliés, en attente d'autorisation de la BCE.
(2) Sur la base de notre interprétation actuelle des impacts de Bâle 4



RESPONSABILITÉ SOCIALE ET ENVIRONNEMENTALE

Renforcer notre impact en matière de Responsabilité Sociale et Environnementale

- ▶ Accompagner nos clients dans leur **transition à long terme** vers un modèle durable
- ▶ Gérer les risques environnementaux et sociaux induits par nos activités
- ▶ S'appuyer sur nos expertises pour **devenir une banque de référence dans les financements verts et durables**
- ▶ Développer l'intégration des critères ESG dans la gestion d'actifs pour **répondre aux besoins des investisseurs**

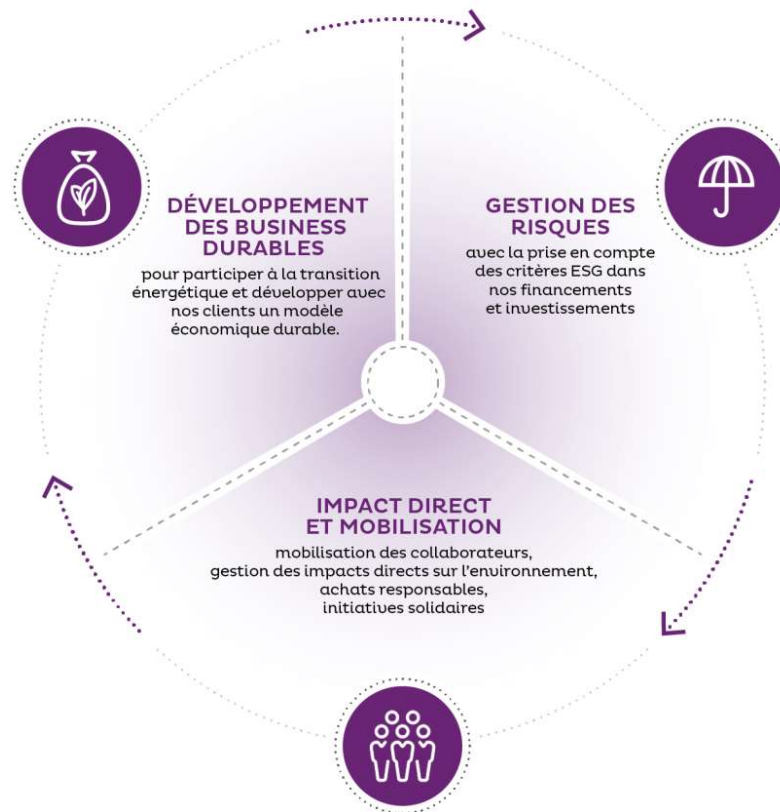
Objectif
2020

Maintenir notre position de leader dans le financement des énergies renouvelables

Doubler les revenus issus du green business

Arranger des émissions obligataires vertes et sociales pour 10 Md€

Notre politique de Responsabilité Sociale et Environnementale se structure autour de trois piliers



Nos réalisations en matière de responsabilité sociale et environnementale



IMMOBILIER DURABLE

Agent certificateur du premier prêt immobilier commercial vert en Europe pour les tours DUO à Paris : futur siège de Natixis à très haute performance énergétique.



PRÉSERVATION DU CAPITAL NATUREL

Mirova a lancé le Land Degradation Neutrality Fund, en partenariat avec les Nations Unies, avec un objectif de 300 M\$.



OBLIGATIONS SOCIALES

Natixis a co-arrangé pour Danone la toute première émission obligataire à impact social de 300M€.



GESTION DE NOTRE IMPACT DIRECT SUR L'ENVIRONNEMENT

Avec la signature de Paris Action Climat, Natixis s'est engagée à réduire de 20 % les consommations d'énergie et des émissions de gaz à effet de serre de ses immeubles franciliens en 2020 (base 2010).



UNE PERFORMANCE RSE RECONNUE

Natixis enregistre de solides performances RSE et figure dans l'indice Euronext Vigeo Europe 120, qui rassemble les 120 entreprises les plus performantes de la zone euro en matière de RSE.



NATIXIS

BEYOND BANKING

Le métier de **l'assurance**



Jean-François **Lequoy**
*Membre du comité de direction générale de Natixis
en charge des activités d'assurance*



SOMMAIRE

1

Le marché
de l'assurance

2

La position
du Groupe
en assurance

3

Les ambitions
du groupe
2018-2020



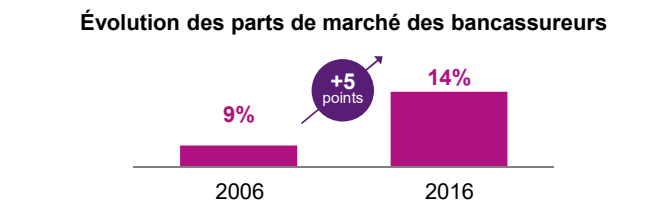
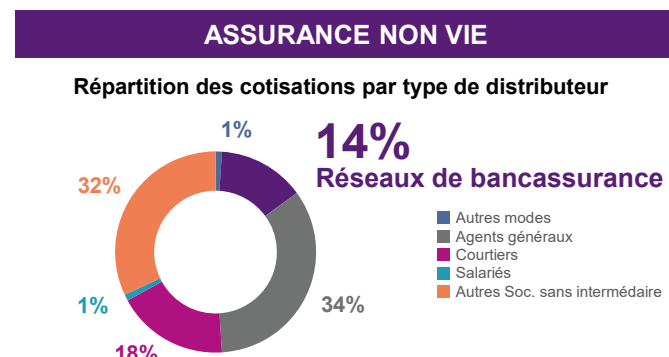
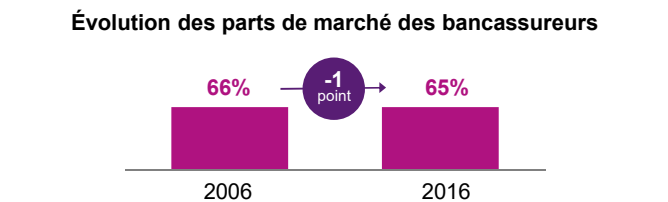
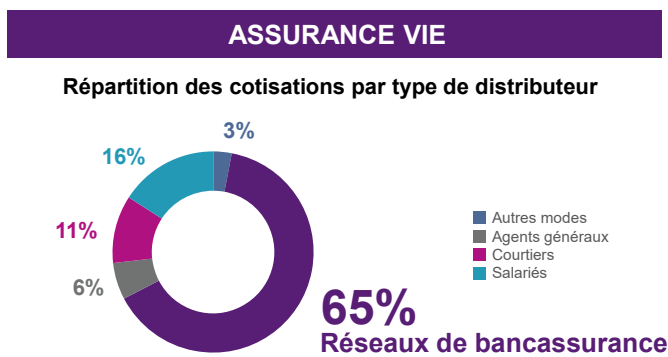
LE MARCHÉ DE L'ASSURANCE

Le marché de l'assurance : 208 Md€ de cotisations en 2017

	ACTIVITÉ	2017	Var. 17/16
Assurances de Personnes	Assurance vie	132 Md€	-1,8 %
	Assurance Maladie et accidents corporels ¹	22 Md€	4,5 %
Assurances de biens et de responsabilité	▶ Automobile	54 Md€	2,3 %
	▶ Multirisque Habitation		
	▶ Dommages aux biens des professionnels		
	▶ Responsabilité civile générale		
	▶ Construction		
	▶ Autres (<i>Protection Juridique, Transports, Pertes pécuniaires...</i>)		

(1) Vie : Prévoyance (Décès, Soins de santé, Incapacité – Invalidité - Dépendance, Retraite, Emprunteur)
Source FFA; Données Mars 2018

Une position des bancassureurs plus forte en assurance vie qu'en assurance non vie



Source FFA – Tableau de bord 2015 - 2016



LA POSITION DU GROUPE EN ASSURANCE

Natixis Assurances porte les ambitions du groupe BPCE dans le secteur de l'assurance

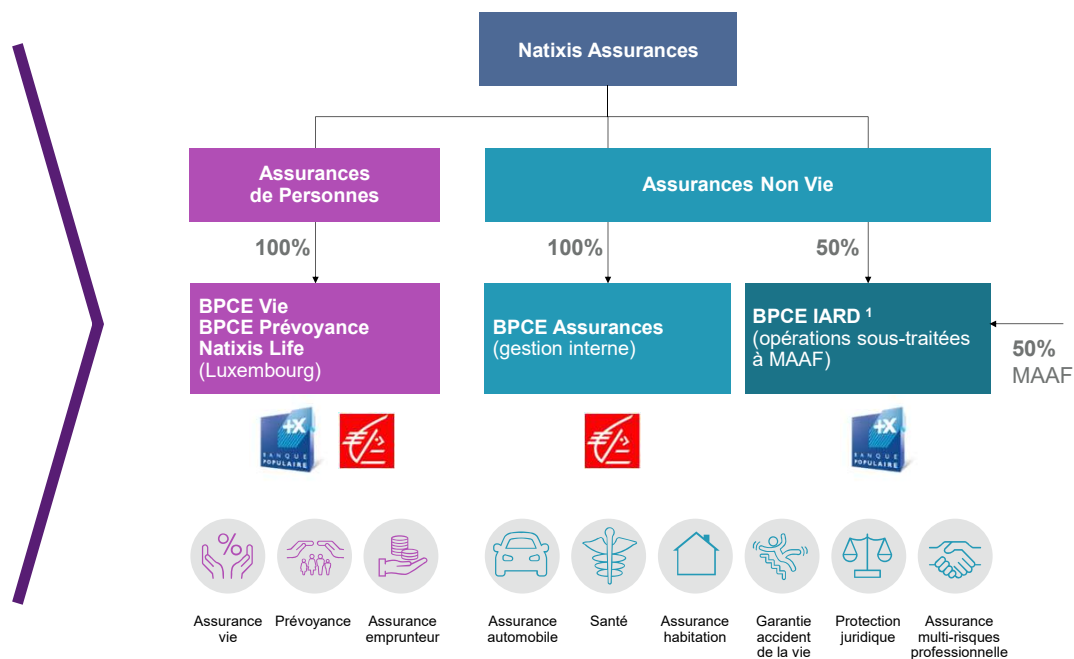
Par le biais de ses filiales, Natixis Assurances conçoit, souscrit et gère les contrats **distribués par les réseaux BP et CE¹ à leurs clients particuliers et professionnels**

Natixis Assurances est la **plateforme d'assurance du Groupe BPCE**

Natixis Assurances est organisée en **deux métiers** :

Assurances de Personnes, intégrée totalement en 2016

La branche **Assurances Non Vie** opère avec **deux business models différents** et a été consolidée en 2017 lorsque Natixis Assurances a acquis les 40 % restant dans BPCE Assurances



(1) Consolidé sur la base de la méthode de la mise en équivalence, intégré dans les primes acquises mais pas dans le PNB

Un assureur qui connaît une forte croissance

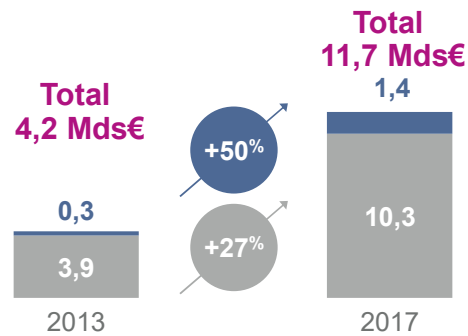
Natixis Assurances a intégré le TOP 10 des assureurs en France en 2017

NATIXIS

Primes acquises (Mds€)

TCAM 13-17

- Assurances Non Vie
- Assurances de Personnes (affaires directes)



Marché

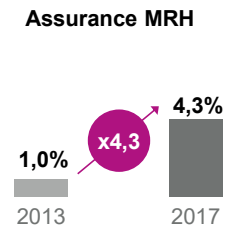
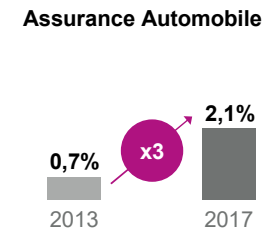
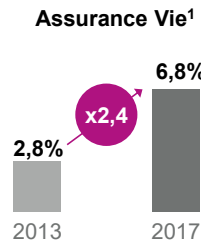
Assurances Non Vie



Assurances de Personnes



Parts de marché (%)



(1) Affaires directes Source FFA



LES AMBITIONS DU GROUPE 2018-2020

Natixis peut s'appuyer sur ses atouts pour s'adapter à la profonde transformation du secteur de l'assurance

Une transformation sans précédent des métiers de l'assurance, source d'opportunités pour les nouveaux acteurs



(1) PRIIP : Produits d'investissement de détail fondés sur l'assurance ; IDD : Directive sur la distribution de produits d'assurance (2) Réseaux Banques Populaires et Caisses d'Épargne

Une croissance mécanique liée à la montée en puissance des affaires nouvelles des Caisses d'Épargne

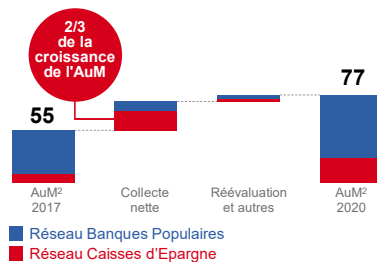
Assurances de Personnes } Asseoir notre position parmi les 5 leaders de l'assurance en France

1

Tirer parti de la forte collecte nette des CE¹ pour développer nos AuM

+12%

TCAM AuM² entre 2017 et 2020



2

Exploiter pleinement le potentiel du Groupe BPCE sur toutes les lignes métier

+8%

TCAM primes acquises de 2017 à 2020

- Favoriser le multi-équipement en prévoyance
- Conquérir le marché des Professionnels

3

S'adapter à l'environnement de taux bas

- Maintenir une part significative d'unités de comptes dans les primes brutes afin de transformer rapidement la structure des AuM

>35%

- de **produits en unités de compte** dans les AuM² en 2020 (22 % sur la période 9M 2017)
- Poursuivre la diversification des allocations d'actifs en s'appuyant sur l'expertise AM et BGC et adapter les taux de rendement des contrats

4

Devenir un leader du marché grâce à notre expérience client différenciante et à notre performance opérationnelle

- Étendre le **modèle innovant de relation client déployé dans le réseau CE** au profit du réseau BP¹
- Automatiser et rationaliser les **processus de service client**
- **Améliorer le parcours client** grâce au digital et à une meilleure exploitation de la data

(1) Réseaux Banques Populaires et Caisses d'Épargne (2) Provisions techniques – affaires directes

Intégrer l'ensemble de la chaîne de valeur

Assurances Non Vie } Devenir un bancassureur de plein exercice pour les réseaux du Groupe BPCE

1

Déployer un modèle opérationnel unique pour les réseaux du Groupe BPCE

- En 2020, BPCE Assurances reprendra toutes les activités nouvelles des réseaux BP et CE¹ au sein d'une plate-forme unique dédiée aux clients particuliers
- BPCE IARD sera dédiée aux clients professionnels

2

Exploiter pleinement le potentiel du Groupe BPCE sur toutes les lignes métier

+8%

TCAM primes acquises de 2017 à 2020

+1 million

Contrats en portefeuille entre 2017 et 2020

3

Devenir un leader du marché, notamment grâce à notre expérience client différenciante

- Un nouveau système de gestion des sinistres
- Automatisation et outils en libre-service
- Parcours client amélioré grâce à la digitalisation et à une meilleure exploitation de la data

4

Maintenir l'un des meilleurs ratios combinés du marché

<94%²

Ratio combiné en 2020

malgré des investissements importants :

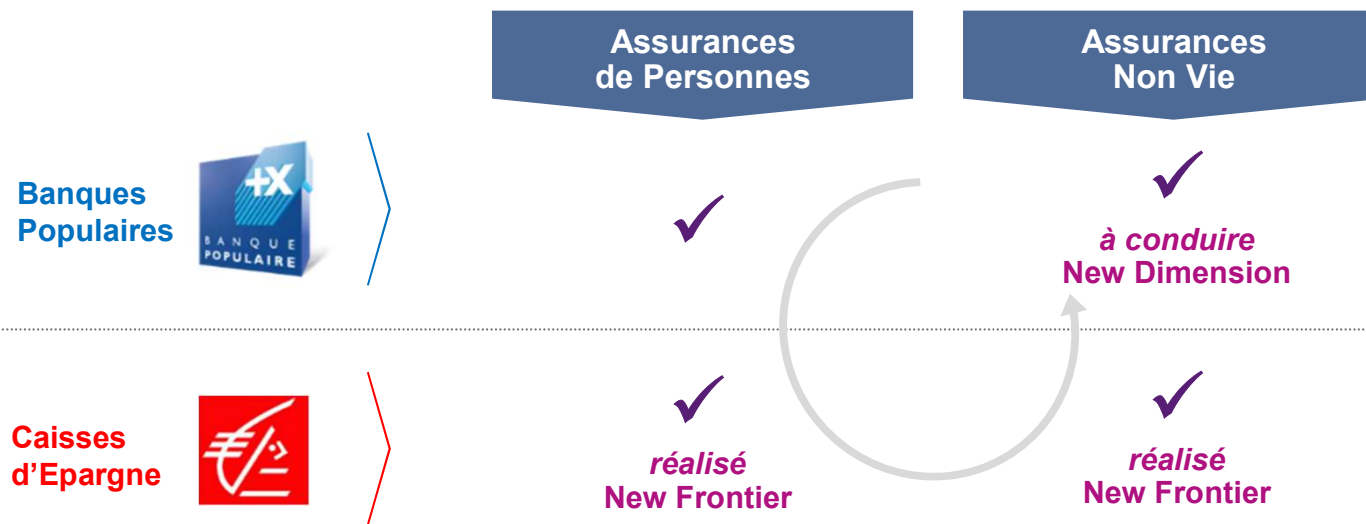
- Création d'une plate-forme unique d'assurance non-vie pour les réseaux BP et CE¹
- Mise en place d'un nouveau système de gestion des sinistres de dernière génération

Marché français (2016)³ :

98%

(1) Réseaux Banques Populaires et Caisses d'Épargne (2) Y compris BPCE IARD (3) FFA

Conclusion : devenir progressivement un assureur de plein exercice





NATIXIS
BEYOND BANKING

Résultats 2017

et structure financière



Laurent **Mignon**
Directeur Général de Natixis

2017 : “New Frontier” – succès de la mise en œuvre Accélération de la création de valeur

Données hors éléments exceptionnels

PNB
+9 %

- ▶ Le **PNB atteint 9,5 Md€** en 2017, en hausse de +9 % vs. 2016, avec de **solides performances pour tous nos métiers** : +15 % dans l'AWM, +12 % en Assurance et +7 % dans la BGC. **Gestion disciplinée des RWA** : RWA -4 % vs. 2016
- ▶ **446 M€ de synergies de revenus avec les réseaux du Groupe BPCE** à fin décembre 2017
- ▶ **Les charges d'exploitation s'élèvent à 6,5 Md€** en 2017, en progression de +5 % vs. 2016, générant un **effet ciseaux positif de 4pp** en 2017
- ▶ **Le RBE est en hausse de +19 % vs. 2016**

250 pb
Amélioration du coefficient
d'exploitation vs. 2016 à **68,9 %**

CHARGES D'EXPLOITATION
+5 %

CET1 FL
10,65 %

- ▶ **Ratio CET1 *fully-loaded*¹ de 10,65 % après dividende**, +25 pb vs. 2016
- ▶ **~160pb de génération de capital en organique** en 2017
- ▶ **IFRS9 : impact FTA ≤15 pb**

0,37 €
Dividende ordinaire
en numéraire par action²
Ratio de payout de **74 %** (BPA 0,50 €)

ROTE³
12,3 %

- ▶ **RoTE⁽³⁾ de 12,3 %** en 2017, +240 pb vs. 2016
- ▶ **RoTE⁽³⁾ de 12,6 %** au 4T17, +270 pb vs. 2016, grâce notamment aux métiers de l'AWM et de l'Assurance
- ▶ **Ratio coût de risque/PNB de 2,7 %**

Impact positif du TCJA⁴
en 2018 et au delà :

< 29 %

Taux d'imposition estimé pour 2020
vs. **~32 %** anticipé dans
“New Dimension” (au 20/11/2017)

(1) Sur la base des règles CRR-CRD4 publiées le 26 juin 2013, y compris compromis danois (2) Sujet à l'approbation de l'assemblée générale du 23 mai 2018
(3) Voir note sur la méthodologie (4) Selon notre interprétation actuelle du TCJA (Tax Cuts and Jobs Act)

Résultats 2017

Résultat net +25 % vs. 2016 et un RoTE de 12,3 %, +240 pb vs. 2016

Hors éléments exceptionnels¹

En M€	2017	2016	2017 vs. 2016
Produit net bancaire	9,497	8,700	9 %
<i>dont métiers</i>	8,810	8,064	9 %
Charges	(6,540)	(6,208)	5 %
Résultat brut d'exploitation	2,957	2,493	19 %
Coût du risque	(258)	(305)	(15)%
Mise en équivalence et autres	56	91	
Résultat avant impôt	2,755	2,278	21 %
Impôt	(848)	(794)	
Intérêts minoritaires	(192)	(113)	
Résultat net – pdg – retraité	1,715	1,372	25 %

Le PNB est en progression de +9 % vs. 2016, grâce à l'ensemble des métiers, et notamment à l'AWM (+15 %), l'Assurance (+12 %) et la BGC (+7 %)

Les charges sont en augmentation de +5 % vs. 2016. Il en résulte un **effet ciseaux positif** (4 pp) et un **coefficient d'exploitation en baisse de 250 pb** à 68,9 %. **Le RBE est en hausse de +19 % vs. 2016 à 3,0 Md€**

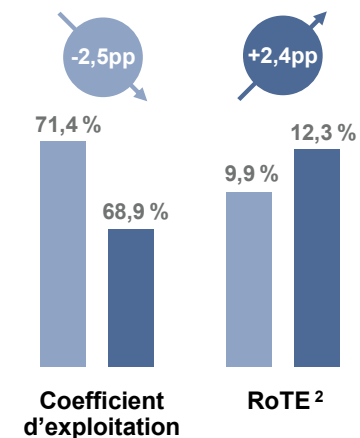
Le coût du risque baisse de 15 % vs. 2016, malgré un renforcement des provisions générales de 60 M€ enregistré hors pôles. **Le résultat avant impôt progresse de +21 % vs. 2016**

Le taux d'imposition publié, hors l'impact net positif au 4T17 de la réforme fiscale aux US, s'établit à 34 %, en ligne avec la guidance

Les intérêts minoritaires sont en hausse vs. 2016, grâce aux meilleures contributions de Coface et de certains affiliés européens dans la gestion d'actifs

Le RoE des métiers² atteint le niveau de 13,8 %, en hausse +160 pb vs. 2016

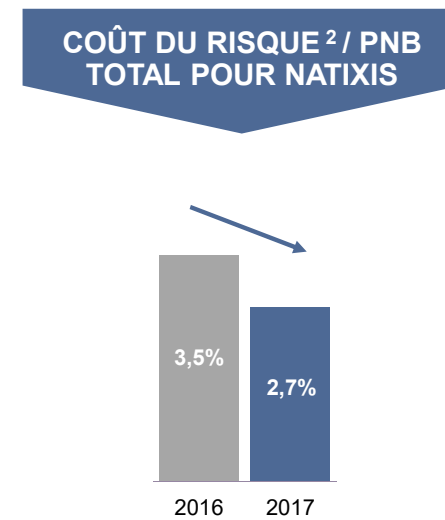
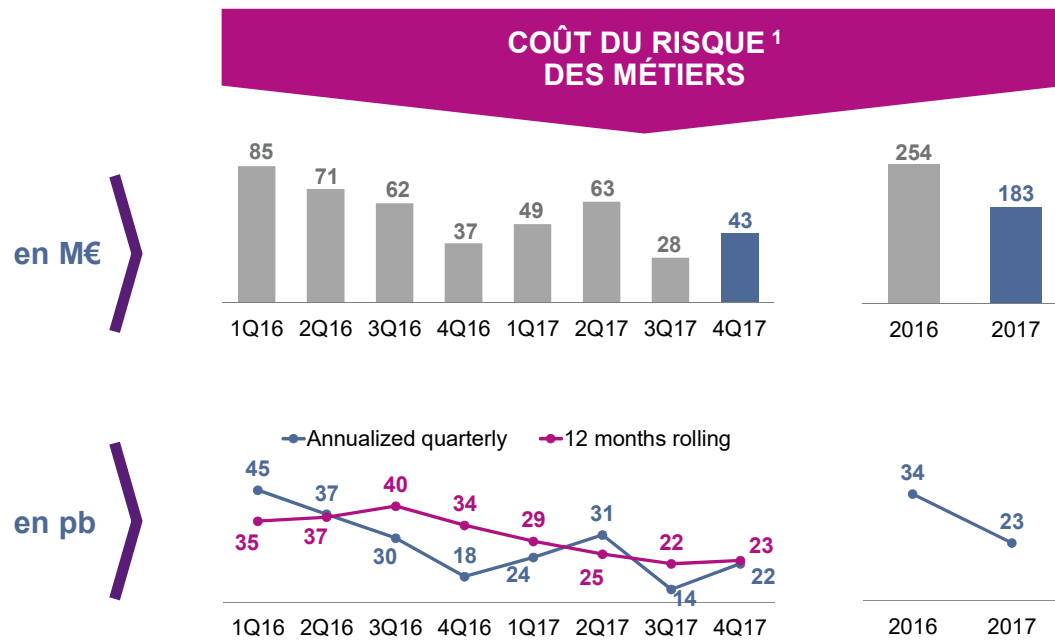
Le RoTE de Natixis² s'améliore de +240 pb vs. 2016 à 12,3 %



(1) Voir page 6 (2) Voir la note sur méthodologie

Coût du risque

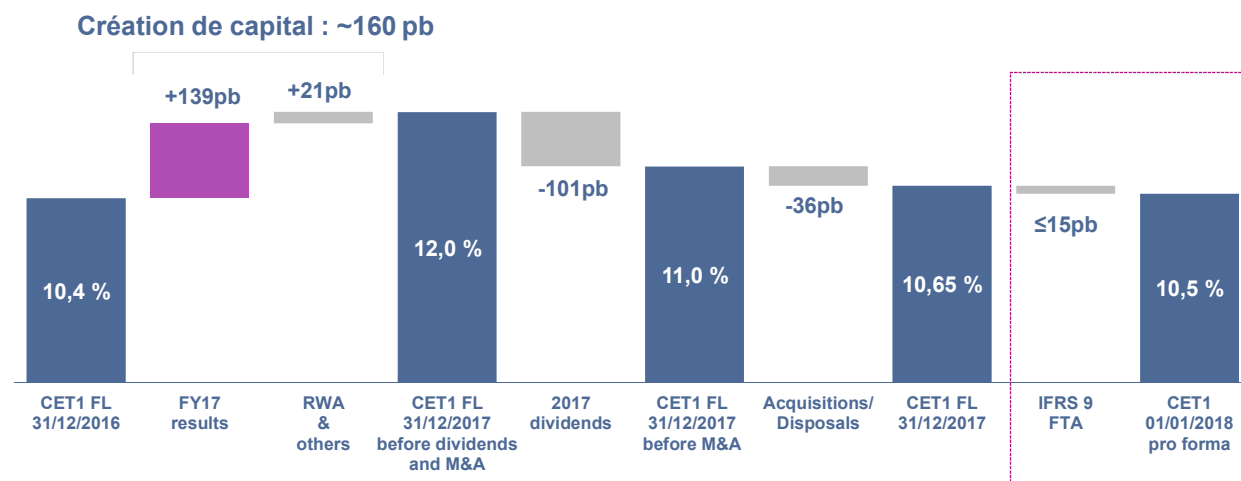
Amélioration du coût du risque de 34 pb en 2016 à 23 pb en 2017



(1) Coût du risque hors institutions de crédit. Coût du risque exprimé en pb des encours totaux, début de période (2) Hors éléments exceptionnels

Structure financière

Ratio CET1 *fully-loaded*¹ de 10,65 % au 31 déc. 2017 après dividende de 0,37 € par action pour 2017



Capitaux CET1 FL **12,0 Md€**
RWA Bâle 3 **115,5 Md€**

11,8 Md€
110,7 Md€

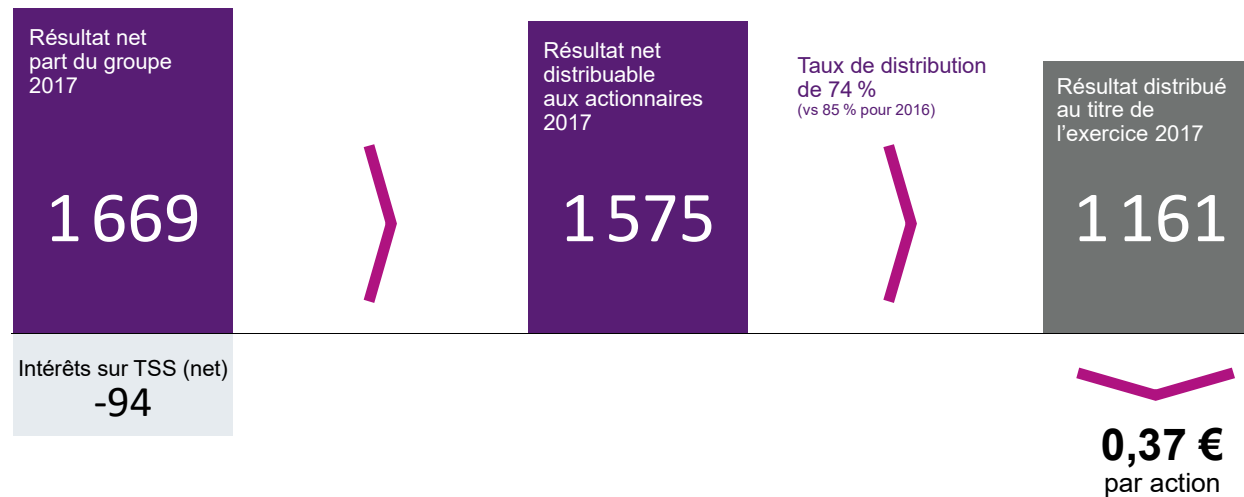
- Poursuite d'une gestion stricte des RWA (-1 % vs. fin sept. 2017 et -4 % vs. fin 2016)
- Impact de IFRS9 FTA de **≤15 bps** sur le ratio CET1 de Natixis
- Un ratio de levier > 4 %² et un LCR > 100 % à fin décembre 2017

0,37 €
Dividende ordinaire en numéraire par action³

(1) Sur la base des règles CRR-CRD4 publiées le 26 juin 2013, y compris compromis danois – sans mesures transitoires (2) Voir note sur la méthodologie (3) Sujet à l'approbation de l'assemblée générale du 23 mai 2018

Une politique de dividende clairement affirmée

En M€



CALENDRIER 2018

Date de détachement :

28 mai

Date de paiement :

30 mai

Prélèvements à la source pour les personnes physiques résidant fiscalement en France

Prélèvement forfaitaire non libératoire à titre d'acompte d'impôt sur le revenu (sauf dispense) :

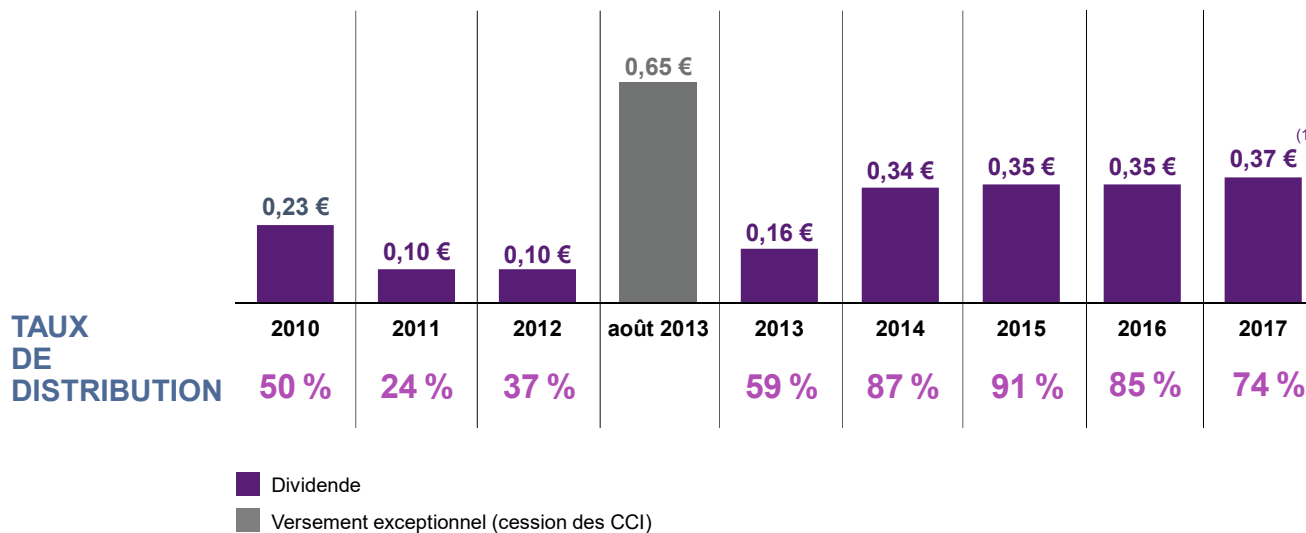
12,8 %

Prélèvements sociaux :

17,2 %

Une création de valeur durable pour les actionnaires

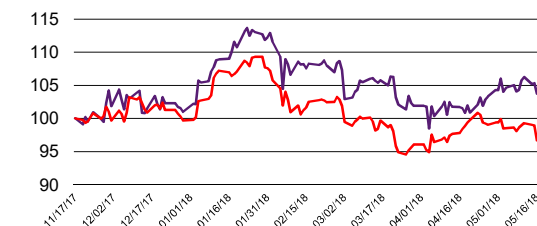
DIVIDENDE PAR ACTION



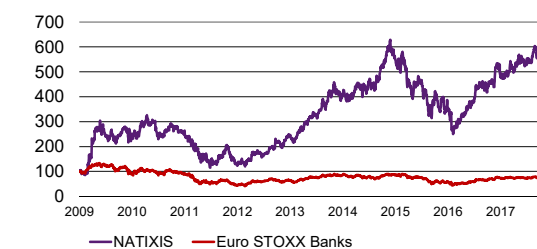
(1) Proposition soumise à l'assemblée générale des actionnaires du 23 mai 2018

ÉVOLUTION DE LA COTATION DU TITRE NATIXIS

Base 100 au 17/11/2017
lancement du plan stratégique New Dimension



Base 100 au 01/06/2009



Résultats du 1^{er} trimestre 2018

1^{er} trimestre 2018 : démarrage prometteur du plan New Dimension

Accent mis sur la création de valeur menant à un RoTE élevé à 15,4%

Données hors éléments exceptionnels

PNB
+8 %

- ▶ **Le PNB atteint 2,4 Md€** au 1T18, en hausse de +8% vs. 1T17 à change constant, avec des **contributions de tous nos métiers** : AWM +20%, Assurance +8%, SFS +5% et BGC +1%. **Une meilleure efficacité des RWA** qui diminuent de -4% vs. 1T17
- ▶ **Les charges d'exploitation s'élèvent à 1,8 Md€** au 1T18, en progression de +5% à change constant, générant un **effet de ciseaux positif de 3pp** (4pp hors la contribution au FRU)
- ▶ **Le RBE est en hausse de +16%** à 663M€

190 pb
Amélioration du coefficient
d'exploitation⁽²⁾ à **66,0 %**

CHARGES D'EXPLOITATION
+5 %

CET1 FL¹
10,7 %

- ▶ **Un ratio CET1 fully-loaded⁽¹⁾ de 10,7%, en hausse** par rapport au niveau de 10,6% au 4T17
- ▶ **IFRS9 : impact FTA de -10pb**

42 pb
Génération organique de capital
au 1T18 (hors IFRIC 21)

RoTE²
15,4 %

- ▶ **Un RoTE⁽²⁾ de 15,4 % au 1T18**, en hausse de 290pb sur un an. Rentabilité en hausse dans l'ensemble des métiers
- ▶ **Ratio coût de risque/PNB <2,0%** au 1T18

+15%
Hausse de la capacité bénéficiaire
à **502 M€**

Les variations des éléments du compte de résultat sont exprimées par rapport à 1T17 et à change constant, sauf mention contraire
(1) À voir note sur la méthodologie (2) À voir note sur la méthodologie et hors IFRIC 21

 **NATIXIS**
BEYOND BANKING

Résultats du 1^{er} trimestre 2018

Niveau élevé du RoTE à 15,4%, en hausse de +290bps vs. 1T17

Données hors éléments exceptionnels⁽¹⁾

M€	1T18	1T17	1T18 vs. 1T17 Change constant	
			1T18 vs. 1T17	Change constant
PNB	2,441	2,358	4%	8%
<i>dont métiers</i>	2,281	2,209	3%	8%
Charges	(1,778)	(1,743)	2%	5%
Résultat brut d'exploitation	663	615	8%	16%
Coût du risque	(43)	(70)		
Mise en équivalence et autres	13	17		
Résultat avant impôt	632	561	13%	
Impôt	(219)	(227)		
Intérêts minoritaires	(61)	(28)		
Résultat net pdg – retraité	351	306	15%	
Retraitement de l'impact IFRIC 21	151	130		
Résultat net pdg – retraité - hors impact IFRIC	502	436	15%	

Le PNB est en hausse de +8% vs. 1T17, grâce principalement à une bonne dynamique en AWM (+20%), en Assurance (+8%) ainsi que chez Coface (+29%). Le PNB de la BGC et de SFS est également en croissance vs. 1T17

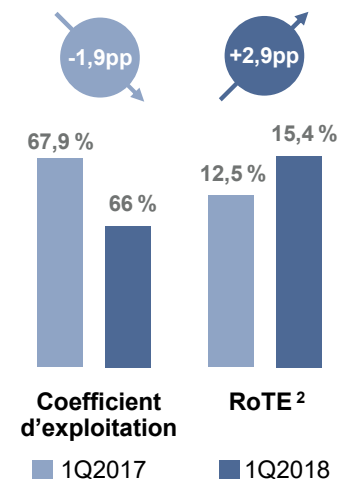
Les charges sont bien maîtrisées, **Effet ciseaux positif (+4pp)** hors contribution au FRU (à change constant et courant). **Le coefficient d'exploitation⁽²⁾ s'améliore de 190pb à 66,0%** et **le RBE progresse de +16%**

Le résultat avant impôt est en hausse de +13% vs. 1T17, avec une réduction du niveau de provisionnement de plus d'un tiers

Le taux d'imposition s'établit à ~35% au 1T18, reflétant la non déductibilité des contributions au FRU et la taxe de risque systémique des banques en France. **Guidance de ~30% pour 2018**

Le RoE des métiers⁽²⁾ atteint 16,9% au 1T18, en hausse de +190pb sur un an et avec une rentabilité en progression dans l'ensemble des métiers

Le RoTE de Natixis⁽²⁾ est en hausse de +290pb vs. 1T17 à 15,4%. Hausse du résultat net de +15% sur un an et une **capacité bénéficiaire équivalente à 180pb de génération annuelle de capital**



+15%

Hausse de la capacité bénéficiaire à **502 M€**

NATIXIS
BEYOND BANKING

Commentaires et données sur les variations de PNB, des charges et du RBE vs. T1 17 à change constant, sauf mention contraire
(1) À voir page 7 de la présentation des résultats (2) À voir note sur la méthodologie et hors IFRIC 21

Gouvernance de Natixis



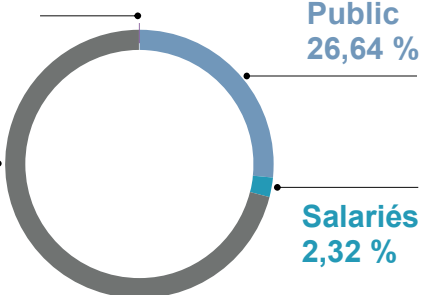
François **Pérol**
*Président du conseil
d'administration de Natixis*

La gouvernance de Natixis au 23 mai 2018

ASSEMBLÉE GÉNÉRALE DES ACTIONNAIRES

Titres autodétenus
0,05 %

BPCE
70,99 %



Au 31/12/2017

nomme
et révoque

CONSEIL D'ADMINISTRATION

- ▶ Comité d'**audit**
Président : Catherine Pariset } 5 membres
- ▶ Comité des **risques**
Président : Bernard Oppetit } 5 membres
- ▶ Comité des **nominations**
Président : Henri Proglia } 6 membres
- ▶ Comité des **rémunérations**
Président : Nicolas de Tavernost } 5 membres
- ▶ Comité **stratégique**
Président : Anne Lalou } 15 membres

nomme
et révoque

DIRECTEUR GÉNÉRAL

- ▶ Comité de **direction générale**
Président : Laurent Mignon } 11 membres
- ▶ Comité **exécutif**
Président : Laurent Mignon } 46 membres

Composition du conseil d'administration



François Riahi



Directeur Général de Natixis
à compter du 1^{er} juin 2018



NATIXIS

BEYOND BANKING

Travaux du comité des rémunérations



Nicolas **de Tavernost**

*Président du comité des rémunérations
Administrateur indépendant*

SOMMAIRE

1

Exercice 2017

Rémunération
du **Président**
du conseil
d'administration

Rémunération
du **Directeur**
Général

2

Exercice 2018

JUSQU'AU
1^{ER}
JUN
2018

Politique de rémunération
du **Président du conseil**
d'administration

Politique de rémunération
du **Directeur Général**

APRÈS
LE 1^{ER}
JUN
2018

3

Rémunération
de la **population**
régulée

Loi « Sapin 2 »

Loi du 9 décembre 2016 relative à la transparence, à la lutte contre la corruption et à la modernisation de la vie économique :
vote des actionnaires sur les rémunérations des dirigeants mandataires sociaux des sociétés cotées

2
ÉTAPES

VOTE
EX-ANTE



Approbation de la politique (principes et critères de détermination, de répartition et d'attribution des éléments fixes, variables et exceptionnels composant la rémunération totale et les avantages de toute nature).

VOTE
EX-POST



Vote l'année suivante sur l'application des principes précédemment approuvés

- ▶ L'assemblée statue sur l'ensemble des éléments fixes, variables et exceptionnels composant la rémunération totale et les avantages de toute nature versés ou attribués au titre de l'exercice antérieur,
- ▶ Le versement des éléments de rémunération variables, annuels ou exceptionnels, ne peut intervenir qu'après approbation par l'assemblée générale.

Rémunération du Président du conseil d'administration – Exercice 2017

Rémunération du Président du conseil d'administration

- ▶ Rémunération fixe : **0 €**
- ▶ Rémunération variable : **0 €**
- ▶ Pas d'action de performance
- ▶ Pas d'indemnité de cessation de fonction

- ▶ Jetons de présence
directement attribués
à BPCE

Rémunération du Directeur Général – Exercice 2017

Rémunération du Directeur Général

- ▶ Rémunération fixe : **960 000 € en 2017**
- ▶ Rémunération variable annuelle, plafonnée et déterminée à partir de critères quantitatifs et stratégiques
- ▶ Éligibilité à l'attribution gratuite d'actions de performance dans le cadre de plans de rémunération long-terme (« LTIP ») : **29 911** actions de performance attribuées en mai 2017
- ▶ Avantages annexes
- ▶ Prévoyance et couverture santé
- ▶ Indemnité de cessation de fonction soumise à conditions de performance et de non-concurrence

**Plafond
de la rémunération
variable à 200 %
de la rémunération fixe**

Rémunération du Directeur Général – Exercice 2017

Modalités de détermination de la rémunération variable annuelle au titre de l'exercice 2017

Montant de la rémunération variable annuelle cible :
1 152 000 €, soit 120 % de la rémunération fixe

% maximal théorique attribuable :
156,75 % du montant de la rémunération variable cible

Cumul des attributions de rémunération variable (variable annuel & « LTIP ») :
plafond à **200 %** de la rémunération fixe

Critères quantitatifs
Performance financière
BPCE

25%

12,5 % RNPG
8,3 % coefficient d'exploitation
4,2 % PNB

Critères quantitatifs
Performance financière
Natixis

45%

11,25 % PNB
11,25 % RNPG⁽¹⁾
11,25 % coefficient d'exploitation
11,25 % ROTE⁽¹⁾

Critères stratégiques

30%

10 % définition et lancement du Plan Stratégique 2018-2020
10 % poursuite de la transformation digitale
5 % développement de la collaboration de Natixis avec les réseaux du groupe BPCE
5 % performance managériale

(1) Hors éléments exceptionnels

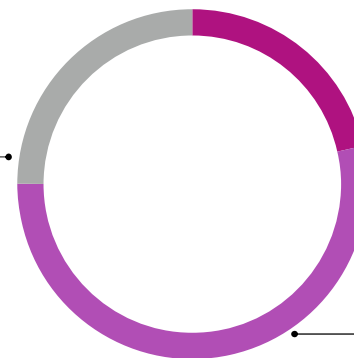
Rémunération du Directeur Général – Exercice 2017

Rémunération
variable annuelle
attribuée au titre
de l'exercice 2017

Montant
de la rémunération
variable au titre
de l'exercice 2017
arrêté par le conseil
d'administration
de Natixis après avis
du comité
des rémunérations
à **1 660 863 €**

Ventilation par critère

Critères stratégiques
soit 120 % d'atteinte
de la cible
414 720 €



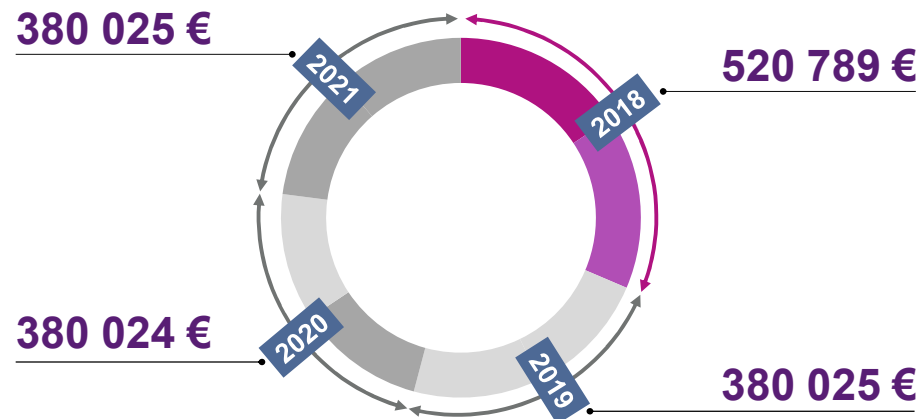
Critères quantitatifs
soit 124,01 % d'atteinte
de la cible
Performance financière
BPCE
357 149 €

Critères quantitatifs
soit 171,49 % d'atteinte
de la cible
Performance financière
Natixis
888 994 €

Rémunération du Directeur Général – Exercice 2017

Rémunération
variable annuelle
attribuée au titre
de l'exercice 2017

Ventilation par échéance de versement



■ Rémunération indexée sur le cours de l'action Natixis ou en actions Natixis
■ Rémunération en numéraire

Politique de rémunération du Président du conseil d'administration – Exercice 2018

Jusqu'au 1^{er} juin 2018

Rémunération du Président du conseil d'administration

- ▶ Rémunération fixe : **0 €**
- ▶ Rémunération variable : **0 €**
- ▶ Pas d'action de performance
- ▶ Pas d'indemnité de cessation de fonction

- ▶ Jetons de présence
directement attribués
à BPCE

Politique de rémunération du Président du conseil d'administration – Exercice 2018

À partir du 1^{er} juin 2018

Rémunération du Président du conseil d'administration

- ▶ Rémunération fixe : **300 000 €**
- ▶ Rémunération variable : **0 €**
- ▶ Pas d'action de performance
- ▶ Pas d'indemnité de cessation de fonction

- ▶ Jetons de présence directement attribués à BPCE

Politique de rémunération du Directeur Général – Exercice 2018

Rémunération fixe

960 000 €
annuels bruts
jusqu'au 1^{er} juin
2018

800 000 €
annuels bruts
à partir du 1^{er} juin
2018

**Indemnités
de cessation
de fonction
& de non
concurrence**

Éligibilité aux attributions d'actions de performance dans le cadre de plans long-terme (« LTIP »)

Équivalent de 20 %
de la rémunération
fixe

Protection sociale

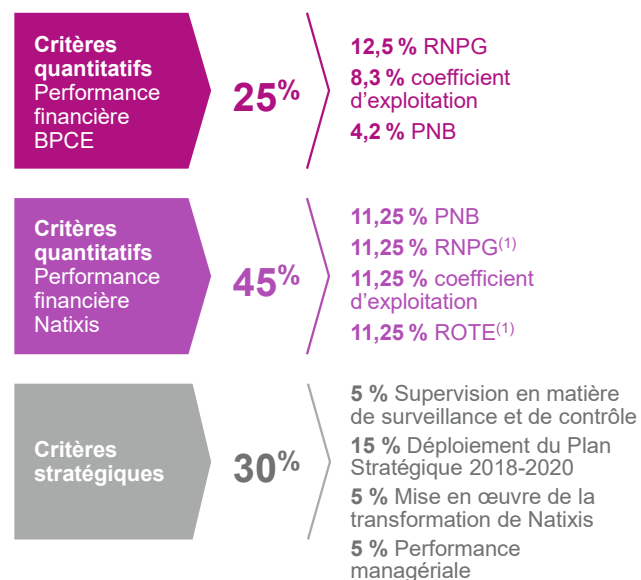
Santé, prévoyance,
régimes de retraite
obligatoire

Modalités de détermination de la rémunération variable annuelle au titre de l'exercice 2018

Montant de la rémunération
variable annuelle cible :
120 % de la rémunération fixe

% maximal théorique attribuable :
156,75 % du montant
de rémunération variable cible

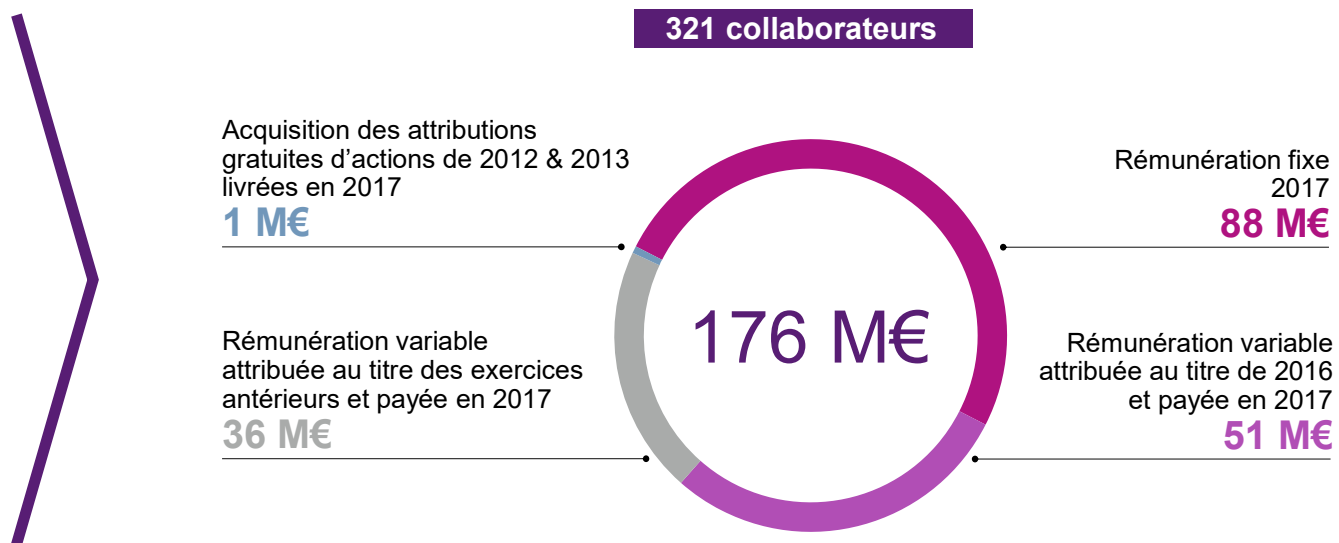
Cumul des attributions de rémunération
variable (variable & « LTIP ») : plafond
à **200 %** de la rémunération fixe



(1) Hors éléments exceptionnels

Rémunération de la population régulée

Enveloppe globale
des rémunérations
versées⁽¹⁾
à la population
régulée



(1) hors charges employeur et rémunération collective (intéressement/participation en France)

Rémunération de la population régulée

Enveloppe globale des rémunérations attribuées⁽¹⁾ à la population régulée au titre de l'exercice 2017

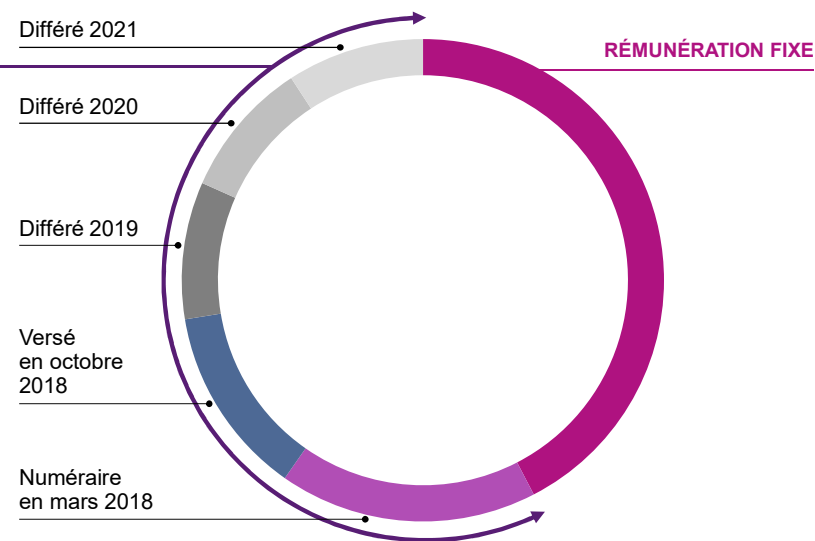
189 M€
dont 100 M€ de rémunération variable

RÉMUNÉRATION VARIABLE

27 M€
en numéraire en mars 2018

23 M€
versés en octobre 2018, intégralement indexés sur le cours de l'action Natixis

50 M€
par tiers sur 3 ans dont 50 % indexés sur le cours de l'action Natixis ou en actions Natixis



(1) Montant hors charges patronales et rémunérations variables collectives (participation intéressement en France)



NATIXIS

BEYOND BANKING

Rapport des Commissaires aux Comptes



Rapport sur les comptes consolidés (1/2)

Opinion



Nous certifions que les comptes consolidés sont, au regard du référentiel IFRS tel qu'adopté dans l'Union européenne, réguliers et sincères et donnent une image fidèle du résultat des opérations de l'exercice écoulé ainsi que de la situation financière et du patrimoine, à la fin de l'exercice, de l'ensemble constitué par les personnes et entités comprises dans la consolidation.

Fondement de l'opinion



Nous avons réalisé notre mission d'audit dans le respect des règles d'indépendance qui nous sont applicables, sur la période du 1^{er} janvier 2017 à la date d'émission de notre rapport, et notamment nous n'avons pas fourni de services interdits par l'article 5, paragraphe 1, du règlement (UE) n° 537/2014 ou par le code de déontologie de la profession de commissaire aux comptes.

Nous vous rappelons les services autres que la certification des comptes que nous avons fournis au cours de l'exercice à votre société et aux entités qu'elle contrôle :

- ▶ émissions de lettres de confort et attestations,
- ▶ revues de procédures de conformité ou de dispositifs de contrôle interne sur des projets réglementaires ou processus réglementés,
- ▶ mission d'organisme tiers indépendant sur les informations RSE du rapport de gestion.

Rapport sur les comptes consolidés (2/2)

Points clés de l'audit	<p>Notre rapport fait état des points clés de l'audit des comptes consolidés de Natixis. Il décrit, pour chaque point clé de l'audit, les risques et estimations identifiés, l'approche d'audit mise en œuvre pour y répondre et justifie ainsi notre appréciation des comptes consolidés.</p>	<p>Les points clés de l'audit des comptes consolidés de Natixis sont les suivants :</p> <ul style="list-style-type: none">▶ Dépréciation de prêts et créances sur base individuelle,▶ Provisions pour risques juridiques et de non-conformité,▶ Évaluation des instruments financiers classés en niveau 3 dans la hiérarchie de juste valeur,▶ Provisions techniques d'assurance,▶ Impôts différés actifs liés aux pertes fiscales reportables.
Vérification du rapport de gestion et autres documents adressés aux actionnaires	<p>Nous n'avons pas d'observation sur la sincérité et la concordance avec les comptes des informations données dans le rapport de gestion et dans les autres documents adressés aux actionnaires.</p>	
Responsabilités de la direction	<p>Nous rappelons les responsabilités de la direction et du comité d'audit.</p>	
Responsabilités des CAC	<p>Nous faisons mention de notre rapport au comité d'audit qui présente notamment l'étendue des travaux d'audit et leurs conclusions.</p>	

Rapport sur les comptes annuels (1/2)

Opinion



Nous certifions que les comptes annuels sont, au regard des règles et principes comptables français, réguliers et sincères et donnent une image fidèle du résultat des opérations de l'exercice écoulé ainsi que de la situation financière et du patrimoine de la société à la fin de cet exercice.

Fondement de l'opinion



Nous avons réalisé notre mission d'audit dans le respect des règles d'indépendance qui nous sont applicables, sur la période du 1^{er} janvier 2017 à la date d'émission de notre rapport, et notamment nous n'avons pas fourni de services interdits par l'article 5, paragraphe 1, du règlement (UE) n° 537/2014 ou par le code de déontologie de la profession de commissaire aux comptes.

Nous vous rappelons les services autres que la certification des comptes que nous avons fournis au cours de l'exercice à votre société et aux entités qu'elle contrôle :

- ▶ émissions de lettres de confort et attestations,
- ▶ revues de procédures de conformité ou de dispositifs de contrôle interne sur des projets réglementaires ou processus réglementés,
- ▶ mission d'organisme tiers indépendant sur les informations RSE du rapport de gestion.

Rapport sur les comptes annuels (2/2)

Points clés de l'audit



Notre rapport fait état des points clés de l'audit des comptes annuels de Natixis. Il décrit, pour chaque point clé de l'audit, les risques et estimations identifiés, l'approche d'audit mise en œuvre pour y répondre et justifie ainsi notre appréciation des comptes annuels.

Les points clés de l'audit des comptes annuels de Natixis sont les suivants :

- ▶ Dépréciation de prêts et créances sur base individuelle,
- ▶ Provisions pour risques juridiques et de non-conformité,
- ▶ Évaluation des instruments financiers non cotés sur des marchés actifs.

Vérification du rapport de gestion et autres documents adressés aux actionnaires



Nous n'avons pas d'observation sur la sincérité et la concordance avec les comptes des informations données dans le rapport de gestion et dans les autres documents adressés aux actionnaires.

Nous attestons de l'existence, dans la section du rapport de gestion du conseil d'administration consacrée au gouvernement d'entreprise, des informations requises par les articles L. 225-37-3 et L. 225-37-4 du Code de commerce.

Responsabilités de la direction



Nous rappelons les responsabilités de la direction et du comité d'audit.

Responsabilités des CAC



Nous faisons mention de notre rapport au comité d'audit qui présente notamment l'étendue des travaux d'audit et leurs conclusions.

Rapport sur les engagements et conventions réglementés

En application de l'article R. 225-30 du Code de commerce, nous avons été informés que l'exécution des conventions et engagements antérieurs à l'exercice 2017, déjà approuvés par l'assemblée générale au cours d'exercices antérieurs, s'est poursuivie au cours de l'exercice écoulé.

En application de l'article L. 225-40 du Code de commerce, nous avons été avisés des conventions et engagements suivants qui ont fait l'objet de l'autorisation préalable de votre conseil d'administration



Adhésion de Natixis au contrat d'assurance souscrit par BPCE auprès de Arial CNP Assurances :

Avenant à destination des dirigeants ne bénéficiant pas du régime de retraite des dirigeants exécutifs du Groupe BPCE ou du régime de retraite « Garantie de ressources Natixis ».

Nous avons été avisés des engagements suivants, autorisés depuis la clôture de l'exercice écoulé, qui ont fait l'objet de l'autorisation préalable de votre conseil d'administration du 2 mai 2018 à l'occasion de la nomination de Monsieur François Riahi en qualité de Directeur Général, laquelle doit prendre effet le 1^{er} juin 2018



- ▶ Engagement fixant les termes et conditions de l'indemnité susceptible d'être due à François Riahi en cas de cessation de ses fonctions de Directeur Général
- ▶ Accord de non-concurrence, en cas de cessation de son mandat de Directeur Général
- ▶ Bénéfice des régimes de retraite obligatoire
- ▶ Bénéfice du régime de prévoyance et santé

Rapport sur la résolution 18

Émission d'actions ordinaires ou de valeurs mobilières donnant accès au capital de la société réservée aux adhérents d'un plan épargne entreprise

Votre conseil d'administration vous propose, sur la base de son rapport, de lui déléguer pour une durée de 26 mois la compétence pour décider une augmentation de capital et de supprimer votre droit préférentiel de souscription aux titres de capital à émettre (résolution n°18).

Sous réserve de l'examen ultérieur des conditions de l'émission qui serait décidée, nous n'avons pas d'observation à formuler sur les modalités de détermination du prix d'émission des titres de capital à émettre données dans le rapport du conseil d'administration.

Les conditions définitives dans lesquelles l'émission serait réalisée n'étant pas fixées, nous n'exprimons pas d'avis sur celles-ci et, par voie de conséquence, sur la proposition de suppression du droit préférentiel de souscription qui vous est faite.

Conformément à l'article R. 225-116 du Code de commerce, nous établirons un rapport complémentaire, le cas échéant, lors de l'utilisation de cette délégation par votre conseil d'administration.



NATIXIS
BEYOND BANKING

Résolutions

soumises au vote



Aline **Brillard**
*Secrétaire du conseil
d'administration de Natixis*

Présentation des 22 résolutions de l'assemblée générale mixte

1^{re}, 2^e et 3^e résolutions : Comptes 2017 et affectation du résultat

1^{re}
résolution

Approbation des comptes sociaux de l'exercice 2017

Bénéfice net : **1 678 M€**

2^e
résolution

Approbation des comptes consolidés de l'exercice 2017

Bénéfice net part du groupe : **1 669 M€**

3^e
résolution

Affectation du résultat

Résultat net comptable de l'exercice 2017 : **1 678 182 285,17 €**

Dividende : 0,37 € par action

détaché le **28 mai 2018**
mis en paiement le **30 mai 2018**

4^e résolution : Conventions réglementées

4^e
résolution

Approbation des conventions visées par les articles L. 225-38 et suivants du Code de commerce

Conventions réglementées préalablement autorisées par le conseil d'administration depuis la dernière assemblée générale

1 seule convention autorisée (avenant d'adhésion au contrat collectif d'assurance relevant de l'article 82 du Code général des impôts souscrit par BPCE auprès de Arial CNP Assurances)

Cette convention intéresse indirectement Laurent Mignon, Directeur Général

5^e et 6^e résolutions : Approbation des éléments composant la rémunération totale et les avantages de toute nature versés ou attribués au Président du conseil d'administration et au Directeur Général

5^e résolution

Approbation de la rémunération totale et des avantages de toute nature versés ou attribués au titre de l'exercice 2017 à François Pérol, Président du conseil d'administration en application de l'article L. 225-100 du Code de commerce

Aucune rémunération

(Cf. présentation détaillée de Nicolas de Tavernost)

6^e résolution

Approbation de la rémunération totale et des avantages de toute nature versés ou attribués au titre de l'exercice 2017 à Laurent Mignon, Directeur Général en application de l'article L. 225-100 du Code de commerce

Part fixe : **960 000 €**

Part variable attribuée : **1 660 863 €**

Attribution gratuite d'actions de performance « LTIP » : **29 911 actions**

Sous conditions de présence et de performance

(Cf. présentation détaillée de Nicolas de Tavernost)

7^e résolution : Approbation de la politique de rémunération du Président du conseil d'administration

7^e
résolution

Approbation des principes et critères de détermination des éléments de rémunération du Président du conseil d'administration pour l'exercice 2018 en application de l'article L. 225-37-2 du Code de commerce

- ▶ **Jusqu'au 31 mai 2018** : Aucune rémunération
- ▶ **À compter du 1^{er} juin 2018** : Rémunération annuelle fixe de 300 000 euros bruts

(Cf. présentation détaillée de Nicolas de Tavernost)

8^e résolution : Approbation de la politique de rémunération du Directeur Général

8^e
résolution

Approbation des principes et critères de détermination des éléments de rémunération du Directeur Général en application de l'article L. 225-37-2 du Code de commerce

Part fixe : déterminée en fonction des compétences et expertises nécessaires à l'exercice de ses fonctions et en cohérence avec les pratiques de marché sur des fonctions similaires

- ▶ Jusqu'au 31 mai 2018 : 960.000 euros annuels bruts
- ▶ À compter du 1^{er} juin 2018 : 800.000 euros annuels bruts

Part variable : subordonnée à la réalisation d'objectifs quantitatifs et stratégiques prédéterminés dont le versement d'une fraction significative est conditionnel, différé dans le temps et attribué sous forme de titres Natixis ou d'instruments équivalents

« **LTIP** » : acquisition conditionnelle et liée à la performance relative du titre Natixis

Cumul Part variable + « LTIP » ≤ 200 % part fixe

(Cf. présentation détaillée de Nicolas de Tavernost)

9^e résolution : Rémunération versée à la population régulée

9^e
résolution

Avis sur l'enveloppe globale des rémunérations versées à la population régulée (personnes visées à l'article L. 511-71 du Code monétaire et financier) durant l'exercice 2017

Montant de l'enveloppe⁽¹⁾ : **175,69 M€**

(Cf. présentation détaillée de Nicolas de Tavernost)

(1) hors charges employeur et rémunération collective (intéressement/participation en France)

10^e résolution : Ratification de la cooptation de Bernard Dupouy

10^e
résolution

Ratification de la cooptation de Bernard Dupouy en qualité d'administrateur

Remplacement de Michel Grass le 1^{er} août 2017

Durée du mandat : jusqu'à l'échéance du mandat en cours, soit jusqu'à l'assemblée générale ordinaire de 2019 appelée à statuer sur les comptes de l'exercice 2018

11^e à 14^e résolution : Renouvellement d'administrateurs à la suite de leur démission pour favoriser l'échelonnement des mandats

11^e
à
14^e
résolution

11^e résolution : Renouvellement du mandat d'administrateur de Bernard Oppetit

12^e résolution : Renouvellement du mandat d'administrateur d'Anne Lalou

13^e résolution : Renouvellement du mandat d'administrateur de Thierry Cahn

14^e résolution : Renouvellement du mandat d'administrateur de Françoise Lemalle

Durée du mandat : 4 ans, soit jusqu'à l'issue de l'assemblée générale ordinaire de 2022
appelée à statuer sur les comptes de l'exercice 2021

Le comité des nominations a émis un avis favorable à ces renouvellements

15^e et 16^e résolutions : Cessation et non renouvellement du mandat d'un commissaire aux comptes titulaire et de son suppléant

15^e
et
16^e
résolutions

Constatation de la cessation du mandat de la société Mazars SA (15^e résolution), commissaire aux comptes titulaire, sans pourvoir à son remplacement

Constatation de la cessation du mandat de Franck Boyer (16^e résolution), commissaire aux comptes suppléant, sans pourvoir à son remplacement

Natixis, avec 2 commissaires aux comptes titulaires et suppléants, satisfait aux obligations légales en matière de nombre de commissaires aux comptes (article L. 823-2 du Code de commerce)

17^e résolution : Intervention de la Société sur le marché de ses propres actions

17^e résolution

Renouvellement de l'autorisation conférée au conseil d'administration à l'effet de procéder à des rachats d'actions de la Société

Exemples possibles de rachat d'actions par la Société :

- ▶ l'animation du contrat de liquidité ;
- ▶ l'attribution ou la cession aux salariés au titre de leur participation aux résultats de l'entreprise, de plan d'épargne salariale, de programme d'achat d'actions ainsi que l'attribution d'actions gratuites ou toute autre forme d'allocation d'actions aux membres du personnel ;
- ▶ l'annulation d'actions ;
- ▶ le paiement ou l'échange dans le cadre d'opérations de croissance externe ;

Limite : **10 % du capital**, étant précisé que la Société ne peut détenir plus de 10 % de son propre capital

Prix d'achat maximal : **10 € par action**

Plafond : 3 138 305 787 €

Durée : **18 mois**

18^e résolution : Délégation de compétence au conseil d'administration (augmentation du capital réservée aux adhérents de plan d'épargne)

18^e
résolution

Augmentation de capital social par émission d'actions ou de valeurs mobilières donnant accès au capital réservées aux adhérents de plans d'épargne avec suppression du droit préférentiel de souscription au profit de ces derniers

Délégation conférée au conseil d'administration à l'effet de développer l'actionnariat salarié

Limite : **50 M€** en nominal

(venant s'imputer sur le Plafond Global de 1,5 Md€ prévu à la 14^e résolution de l'assemblée générale du 23 mai 2017)

Prix : fixé par le conseil d'administration et au moins égal à 80 % de la moyenne des cours cotés de l'action lors des 20 séances de bourse précédant le jour de la décision fixant la date d'ouverture de la souscription (70 % si durée d'indisponibilité \geq 10 ans)

Durée : **26 mois**

19^e résolution : Modification des statuts

19^e
résolution

Article 19 des statuts : commissaires aux comptes

Harmonisation des statuts avec l'article L. 823-1 du Code de commerce dans sa rédaction issue de la loi Sapin 2. La désignation d'un commissaire aux comptes suppléant n'est désormais obligatoire que lorsque le titulaire est une personne physique ou une société unipersonnelle.

20^e résolution : Délégation au conseil d'administration

20^e
résolution

Délégation à donner au conseil d'administration à l'effet d'apporter les modifications nécessaires aux statuts pour les mettre en conformité avec les dispositions législatives et réglementaires, conformément à l'article L. 225-36 du Code de commerce, sous réserve de ratification de ces modifications par la prochaine assemblée générale extraordinaire

21^e résolution : Pouvoirs pour les formalités

21^e
résolution



Pouvoirs pour les formalités

Pouvoirs pour effectuer les publications et formalités légales

22^e résolution : Engagements réglementés

22^e
résolution

Approbation des engagements réglementés visés par l'article L. 225-42-1 du Code de commerce pris au bénéfice de François Riahi

Engagements réglementés préalablement autorisés par le conseil d'administration depuis la dernière assemblée générale :

- ▶ Indemnité de cessation de fonctions
- ▶ Indemnité de non-concurrence
- ▶ Bénéfice d'une protection similaire à celle des salariés de Natixis en matière de couverture santé, de prévoyance, et de régimes de retraite obligatoire

(Cf. présentation détaillée de Nicolas de Tavernost)



NATIXIS
BEYOND BANKING

Séance

de questions
réponses



QUORUM DÉFINITIF

En actions
84,20%

	Nombre d'actions		Nombre de voix	
	AGO	AGE	AGO	AGE
Pouvoirs présents et représentés	49 642 469	49 642 469	49 642 469	49 642 469
Pouvoirs au président	6 038 717	6 036 722	6 038 717	6 036 722
Votes par correspondance	2 585 420 147	2 585 420 017	2 585 420 147	2 585 420 017
Totaux	2 641 101 333	2 641 099 208	2 641 101 333	2 641 099 208
Dont votes par Internet	132 777 156	132 777 156	132 777 156	132 777 156

AGO : assemblée générale ordinaire - AGE : assemblée générale extraordinaire

Vote des résolutions



Conclusion

