

LETTRE AUX ACTIONNAIRES



N°19 | Juin 2015 | LA REVUE D'INFORMATION DES ACTIONNAIRES DE NATIXIS

LE MESSAGE DU DIRECTEUR GÉNÉRAL

Madame, Monsieur, cher actionnaire, C'est avec beaucoup de plaisir que je vous retrouve pour le nouveau numéro de notre Lettre aux actionnaires qui me donne l'occasion de partager avec vous les avancées réalisées par votre société au cours de cette dernière année.

Le premier point que je souhaite évoquer est l'excellent déroulement du plan stratégique 2014-2017 « New Frontier » que nous vous avons présenté dans ces pages l'année dernière. La première année de ce plan stratégique est très positive. Le redéploiement de notre capital en faveur des métiers cœurs est pratiquement achevé. Notre développement à l'international s'est accéléré tant dans la Banque de Grande Clientèle que dans la Gestion d'actifs. Le développement de notre modèle « *asset light* » se poursuit, se traduisant notamment par un redéploiement stratégique de nos ressources rares en faveur du pôle Épargne.

Ces avancées se reflètent dans les chiffres que nous avons publiés, que ce soit pour l'année 2014 ou pour le premier trimestre 2015, et qui vous sont présentés en page 2.

Outre la progression régulière de notre Produit Net Bancaire (PNB), ces chiffres mettent aussi en évidence la très bonne maîtrise de nos charges qui permet l'amélioration forte de notre rentabilité globale et la hausse de notre résultat. Nous y voyons la preuve que ce plan est bien adapté aux nombreuses contraintes de l'environnement dans lequel nous exerçons notre activité, ainsi qu'aux incertitudes géopolitiques, macro-économiques et sectorielles qui ont marqué ces derniers mois.

Le plan stratégique « New Frontier » nous permet donc tout à la fois de respecter nos obligations réglementaires et de disposer d'une structure financière solide, de mieux servir nos clients et de rester agiles et réactifs face à l'environnement incertain que j'évoquais ci-dessus. Nous avons ainsi pu tirer parti d'opportunités avec, en particulier, l'acquisition de DNCA qui constitue un renforcement majeur dans la gestion d'actifs en Europe et contribuera dès 2015 à la progression de nos activités.

Nous avons poursuivi avec détermination notre engagement en faveur d'une politique de distribution généreuse.

Au titre de l'exercice 2014, nous avons distribué un dividende de 0,34 euro par action, représentant un taux de distribution de 87% (voir page 2). Ce montant a été approuvé lors de l'Assemblée générale du 19 mai dernier où j'ai eu le plaisir de vous accueillir et dont nous vous proposons une synthèse en page 3.

Forte de ces bons résultats et confiante dans sa capacité de succès, Natixis est également engagée dans une dynamique de Responsabilité Sociale et Environnementale (RSE), que ce soit par l'intermédiaire de nos métiers ou dans notre fonctionnement. Ce sont les différents aspects de notre action dans ce domaine que nous vous proposons cette année de découvrir dans les pages 4 et 5 de cette Lettre, en vous donnant rendez-vous en juin 2016 pour notre prochain numéro.



Laurent Mignon
Directeur Général

SOMMAIRE

CHIFFRES 

Page 2
Résultats du 1^{er} trimestre 2015
La politique de dividende

ACTUALITÉ 

Page 3
L'Assemblée générale du 19 mai 2015

ENGAGEMENT 

Pages 4-5
La RSE au cœur de nos réalisations

ÉCONOMIE 

Page 6
Zone euro : sauvée par le pétrole et la BCE ?

DIALOGUE 

Page 7
Rejoindre le Club des actionnaires
Le Mémento de l'actionnaire
Actualité du CCAN

REPÈRES 

Page 8
L'action Natixis
L'agenda financier 2015
Document de référence
Nous contacter



L'Assemblée générale mixte des actionnaires de Natixis, présidée par François Pérol, a eu lieu au CNIT de Paris-La Défense, le 19 mai dernier.



Laurent Mignon a présenté les comptes et faits marquants de 2014, puis les résultats du 1^{er} trimestre 2015. Il a conclu son intervention par les avancées du plan stratégique 2014-2017 « New Frontier ».

Après l'exposé de la gouvernance par François Pérol, Nicolas de Tavernost, président du Comité des rémunérations, a rendu compte des travaux de ce Comité et détaillé la politique de rémunération de Natixis. Un film sur « La politique de rémunération chez Natixis » a été projeté.

Lors de la séance de questions/réponses, les échanges ont porté, entre autres, sur :

- les synergies entre Natixis et les réseaux du Groupe BPCE,

- la stratégie de Natixis dans le domaine de la Banque numérique,
- les relations du Groupe BPCE avec CNP Assurances,
- le financement des acquisitions de DNCA et de Leonardo & Co France, devenu Natixis Partners.

Les 37 résolutions soumises au vote ont été adoptées, en particulier :

- le paiement d'un dividende en numéraire de 0,34 euro par action, soit un taux de distribution



de 87 % hors réévaluation de la dette senior propre (voir graphique page 2),

- la réduction de la durée du mandat d'administrateur à quatre ans,
- le maintien du droit de vote des actionnaires selon le principe égalitaire « une action = une voix ».



Consultez la retransmission vidéo intégrale de l'Assemblée générale sur [www.natixis.com/Communication financière/Assemblée générale](http://www.natixis.com/Communication_financiere/Assemblée_générale)

LA RESPONSABILITÉ SOCIALE ET ENVIRONNEMENTALE (RSE) AU CŒUR DE NOS RÉALISATIONS

Des métiers engagés

A quelques mois de la conférence sur le changement climatique COP 21 à Paris, Natixis et le Groupe BPCE accompagnent la mobilisation mondiale en faveur de la transition énergétique.

Financement des énergies renouvelables

Natixis est un acteur clé du financement de projets d'énergies renouvelables dans le monde entier (France, reste de l'Europe, Amérique, Asie et Moyen-Orient).

Son activité est soutenue avec 36 nouveaux projets financés en 2014 par ses différents métiers, sur l'ensemble des technologies (solaire, éolien, hydroélectricité, biomasse).

Le portefeuille des financements d'énergies renouvelables se monte à plus de 12 GW à fin 2014. Il représente 58 % des financements de projets de production d'électricité dans le monde.

Mirova, filiale de Natixis Asset Management dédiée à l'investissement socialement responsable, a lancé en 2014 le fonds EUROFIDEME 3, son 3^e fonds dédié à des projets d'énergies renouvelables en Europe avec une taille cible de 200 millions d'euros.

Développement des green bonds

Les « green bonds » sont des obligations dont les fonds sont orientés vers des projets à bénéfice environnemental et/ou social. Celles-ci ont connu un essor spectaculaire en 2013 et 2014, avec plus de 30 milliards d'euros de nouvelles émissions pour 2014.

Les équipes de la Banque de Grande Clientèle ont accompagné les émissions de quatre green bonds dans les secteurs publics et privés, réalisées par la BEI, la Région Ile-de-France, Engie (ex GDF-Suez) et Abengoa Iberdrola.

Mirova et la Recherche cross-expertise (ISR et Crédit) de Natixis ont développé des expertises spécifiques et publié des études dédiées aux green bonds.

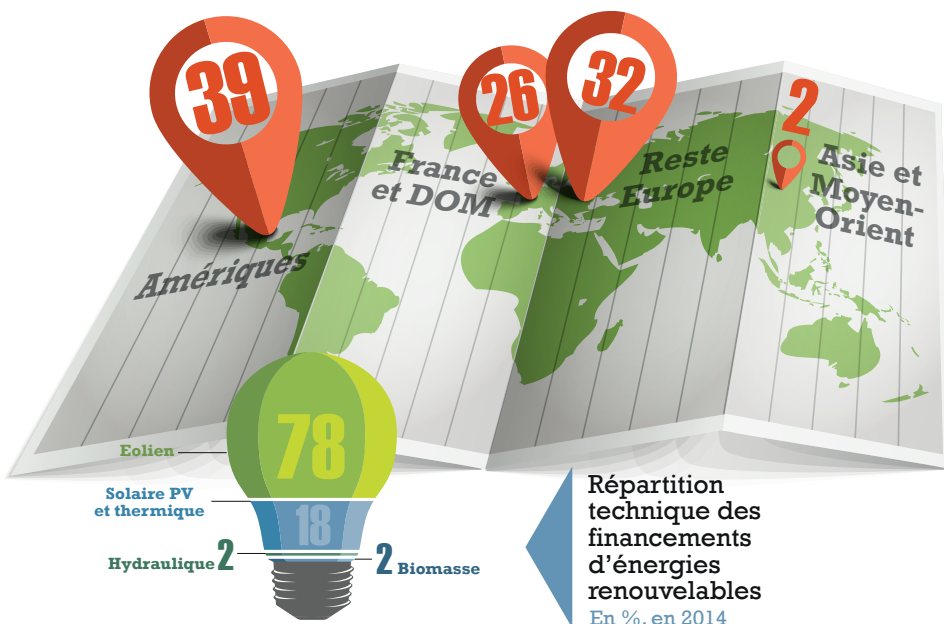
Innovation dans la lutte contre le changement climatique

Mirova a mis au point une mesure de l'impact carbone de ses portefeuilles d'actions.

Natixis est **N°1** en France en épargne solidaire qui permet de soutenir une multitude de projets dans des secteurs tels que le logement, l'environnement, l'agriculture, la solidarité internationale, le secteur médico-social et d'obtenir des performances sociales et environnementales tangibles.

► **Natixis Asset Management** est **N°1** de la gestion solidaire en France avec **29,1 %** de parts de marché (source baromètre Finansol 2014).

► **Natixis Interépargne** est **N°1** de l'épargne salariale solidaire en France avec **37,3 %** de parts de marché (source AFG au 30 juin).



Répartition géographique des investissements pour l'énergie renouvelable dans le monde

En %, en 2014, pour un total de plus de 12GW (équivalent consommation de plus de six millions de personnes)

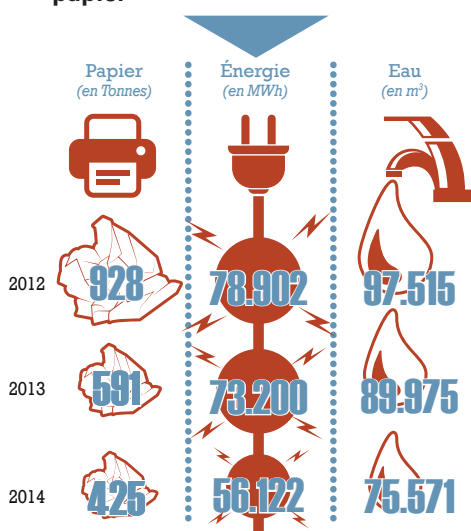
Un fonctionnement responsable

En complément de l'action de ses métiers, Natixis met en œuvre une série d'engagements concernant son fonctionnement.



Un développement respectueux de l'environnement

► Baisse progressive des consommations d'eau, d'énergie et de papier



► Certification environnementale de bâtiments à Paris, Hong Kong et New York.

► Bilan carbone de Natixis en baisse
En 2014, Natixis a généré 73 000 TeqCO₂* (contre 78 000 TeqCO₂ en 2013).

► Réduction et recyclage des déchets (papiers, cartons, canettes, piles, cartouches, déchets électriques et électroniques).

* Tonnes équivalent CO₂



Des achats responsables

Natixis sélectionne des fournisseurs et des produits/services apportant des garanties environnementales et/ou sociétales. Ceci implique l'intégration de critères sociaux et environnementaux sur la base d'un référentiel des achats responsables.

Exemples d'achats durables

• Papier issu de forêts gérées durablement



• Matériel informatique économe en énergie



• Fournitures de bureau labellisées



Une politique RH et diversité

Signataire de la Charte de la diversité, Natixis poursuit sa démarche en matière de gestion de la diversité autour de quatre cibles prioritaires :

Égalité hommes/femmes

• Des mesures d'équité en matière de recrutement, de formation, de gestion des carrières et de parentalité.



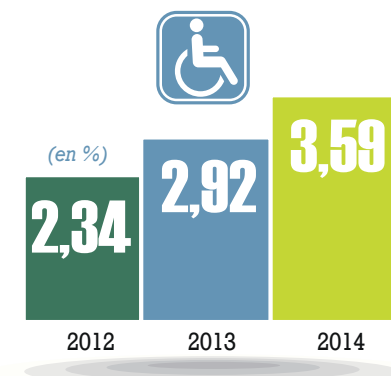
• Le réseau Winn et le dispositif « Réussir sa carrière au féminin ».

Emploi des seniors

Le plan d'action de Natixis favorise le maintien dans l'emploi des seniors et accompagne le recul de l'âge de la retraite : actions de formation et de gestion des carrières, accès au temps partiel aidé et au mécénat de compétences en partenariat avec neuf associations d'intérêt général.

Personnes handicapées

L'accord 2014-2016 (France) engage Natixis sur le recrutement direct et la sous-traitance dans le secteur du travail protégé et adapté.



Croissance du taux d'emploi global de travailleurs handicapés depuis 2012 en France

Qualité de vie au travail

Différentes initiatives pilotes ont été mises en place et se déploient progressivement chez Natixis : temps partiel, télétravail, conciergerie, crèche, etc.



Une performance RSE reconnue

Natixis est évaluée par Vigéo, agence leader en Europe de l'évaluation RSE. Natixis figure actuellement dans l'indice Euronext Vigéo Europe 120, qui rassemble les 120 entreprises les plus performantes de la zone euro en matière de responsabilité sociale et environnementale.



ZONE EURO : SAUVÉE PAR LE PÉTROLE ET LA BCE ?

La zone euro bénéficie de plusieurs vents favorables suggérant que la reprise va se poursuivre en 2016. Nous restons toutefois prudents sur les perspectives à moyen terme qui dépendront des réformes mises en œuvre et des potentielles avancées institutionnelles.



Marie-Pierre Ripert,
Économiste

Embellie conjoncturelle

Cinq ans après le début de la crise grecque et trois ans après le fameux « whatever it takes » de Mario Draghi, visant à mettre fin à la crise des dettes souveraines, la zone euro commence à montrer des signes encourageants. Elle bénéficie de la conjonction de plusieurs facteurs favorables que sont la baisse du prix du pétrole et l'assouplissement des politiques économiques. En effet, les politiques budgétaires deviennent un peu moins restrictives et la BCE a lancé un vaste programme de politique quantitative (achats de titres) provoquant une dépréciation de l'euro et une baisse des taux d'intérêt. En conséquence, la demande des ménages repart et on voit les premiers signes de reprise de l'investissement.

Au premier trimestre 2015, la croissance de la zone euro a accéléré (0,4% T1 2015/T4 2014). Les perspectives pour 2015 et 2016 sont revues à la hausse avec également les effets positifs attendus de la mise en place du plan d'investissement Juncker.

Après un bref passage en territoire négatif, l'inflation est redevenue positive. Avec le redémarrage de la demande, le risque de déflation s'atténue quelque peu.

Amélioration des fondamentaux

Par ailleurs, la situation structurelle des pays de la zone euro s'est également améliorée ces dernières années, les pays périphériques procédant à un certain nombre d'ajustements macroéconomiques. Contraints par la crise des dettes souveraines (qui était finalement une crise de balance des paiements), les pays périphériques ont fait des efforts importants pour rétablir leurs comptes publics et courants. Ils ont également mené des politiques visant à restaurer leur compétitivité via un ralentissement des coûts salariaux unitaires.

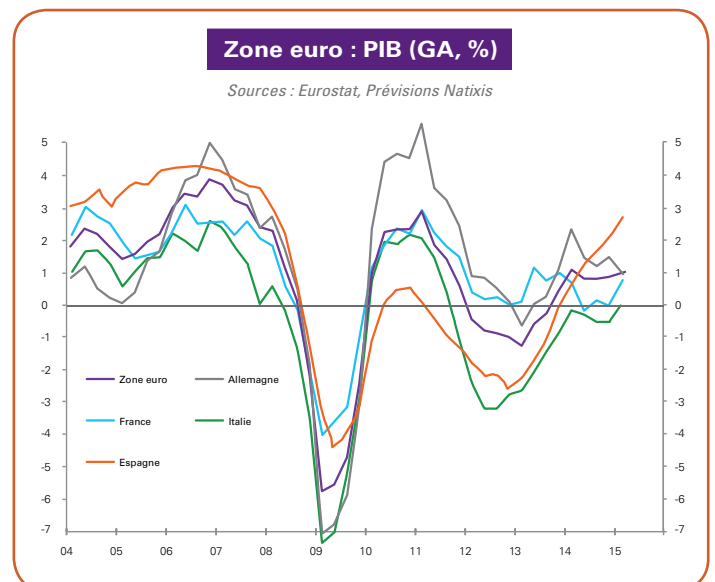
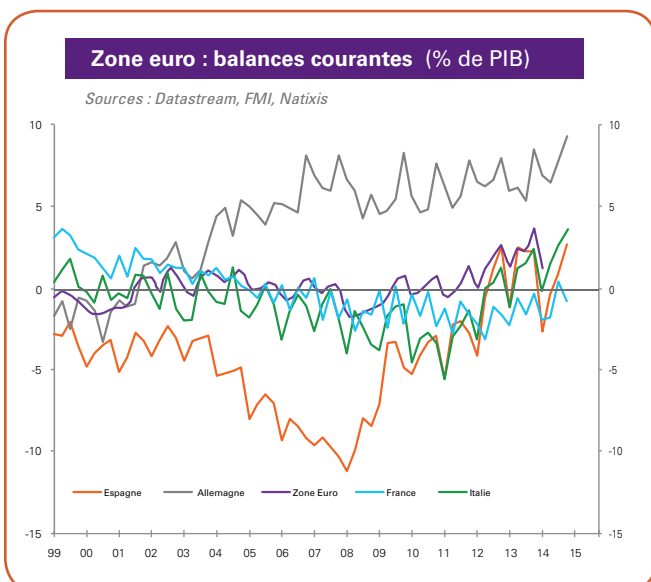
Persistance de risques

Pourtant, il persiste de nombreuses interrogations sur le futur de la zone euro et plusieurs risques pèsent sur les perspectives à moyen terme.

1/ La reprise du cycle d'investissement est encore incertaine. Elle nécessitera une amélioration de la confiance des entreprises.

2/ L'affaiblissement de la croissance potentielle dans les pays de la zone euro est une problématique très importante car elle soulève celle de la persistance d'un taux de chômage élevé et, en corollaire, des conséquences sociales et politiques potentiellement négatives. Cette faiblesse de la croissance potentielle rend également le désendettement compliqué. A court terme, la BCE permet aux États de se financer très peu cher mais la solvabilité de certains États à moyen terme reste posée.

3/ D'un point de vue politique, la gestion de la crise grecque montre à quel point la zone euro reste fragile. Par ailleurs, si l'union bancaire constitue l'avancée institutionnelle la plus marquante de ces dernières années, les autres chantiers européens sont restés à l'arrêt.



Rejoindre le Club des actionnaires

Le Club des actionnaires de Natixis est ouvert à tout actionnaire détenant au minimum une action au porteur ou au nominatif.

L'adhésion au Club des actionnaires se fait à l'initiative de chaque actionnaire. Elle est gratuite et comporte une déclaration sur l'honneur qui atteste de votre qualité d'actionnaire.

Vous pouvez rejoindre le Club des actionnaires et bénéficier des activités et des supports d'information réservés à ses membres.

Pour adhérer, il vous suffit de vous rendre sur le site du Club des actionnaires accessible à l'adresse clubdesactionnaires.natixis.com, de cliquer sur « Je souhaite m'inscrire » et de suivre la procédure d'inscription automatique en ligne. Un mail de confirmation vous est adressé à la fin de cette procédure pour vous confirmer la prise en compte de votre inscription.

The screenshot shows the login interface for the Natixis Club des Actionnaires. It includes the Natixis logo and the text 'Bienvenue sur le site Internet du Club des Actionnaires de Natixis'. There is a 'Service Relations actionnaires de Natixis' contact box with the number 'N° Vert 0 800 41 41 41'. The login form has two columns: 'Identifiant / E-mail' and 'Mot de passe', each with a 'Mot de passe oublié ?' link and a 'Je souhaite m'inscrire' link. A 'Valider' button is at the bottom of each column. A checkbox at the bottom asks if the user has a problem and provides the email 'actionnaires@natixis.com'.

Retrouvez toutes les informations concernant le Club sur notre site Internet à la page [www.natixis.com/Communication financière/Espace Actionnaires individuels/Club des actionnaires](http://www.natixis.com/Communication_financiere/Espace_Actionnaires_individuels/Club_des_actionnaires)

NOUVEAUTÉ 2015

Le Mémento de l'actionnaire



Mis à jour en mars 2015, notre Mémento de l'actionnaire a été conçu comme un

guide pratique.

Il regroupe toutes les informations utiles à nos actionnaires, organisées autour de quatre thèmes : « Être actionnaire », « S'informer », « Dialoguer » et « Participer ».

La vocation de ce Mémento est de compléter nos autres contenus que sont la présente Lettre aux actionnaires, notre Document de référence annuel (voir page suivante), nos publications institutionnelles et l'ensemble des informations présentes sur nos supports digitaux.



Consultez et téléchargez ce Mémento sur notre site Internet dans la rubrique [www.natixis.com/Communication financière/Espace Actionnaires individuels/Mémento de l'actionnaire](http://www.natixis.com/Communication_financiere/Espace_Actionnaires_individuels/Memento_de_l'actionnaire)

Actualité du Comité Consultatif des Actionnaires de Natixis (CCAN)

Notre Comité Consultatif des Actionnaires est composé de douze actionnaires représentatifs de notre actionariat individuel. Ce Comité est renouvelé par tiers tous les ans.

En 2015, il renouvelle ainsi deux de ses membres et accueille Jean-Pierre Castier et Fabrice Youta.

Dans le cadre de sa mission, et afin de favoriser le dialogue entre les actionnaires individuels et la direction de Natixis, en 2014, le Comité a rencontré à la fois François Perol, Président du Conseil d'administration, et Laurent Mignon, Directeur Général de Natixis.

Ces échanges ont permis de faire un point sur l'avancement du plan stratégique New Frontier et sur les perspectives de développement de Natixis. Lors de ces rencontres, les membres du Comité ont pu communiquer leurs opinions et ressenti au sujet de Natixis et de sa situation en général.



Retrouvez toutes les informations concernant le CCAN sur notre site Internet à la page [www.natixis.com/Communication financière/Espace Actionnaires individuels/CCAN](http://www.natixis.com/Communication_financiere/Espace_Actionnaires_individuels/CCAN)

Fiche signalétique

Code Isin : FR0000120685
 Capitalisation boursière* : 20,095 Md€
 Négociation : Eurolist Paris, éligible au SRD
 Code Reuters : CNAT.PA
 Code Bloomberg France : KN FP
 Indices : CAC Next 20, SBF 80, SBF 120, SBF 250
 et Euronext 100

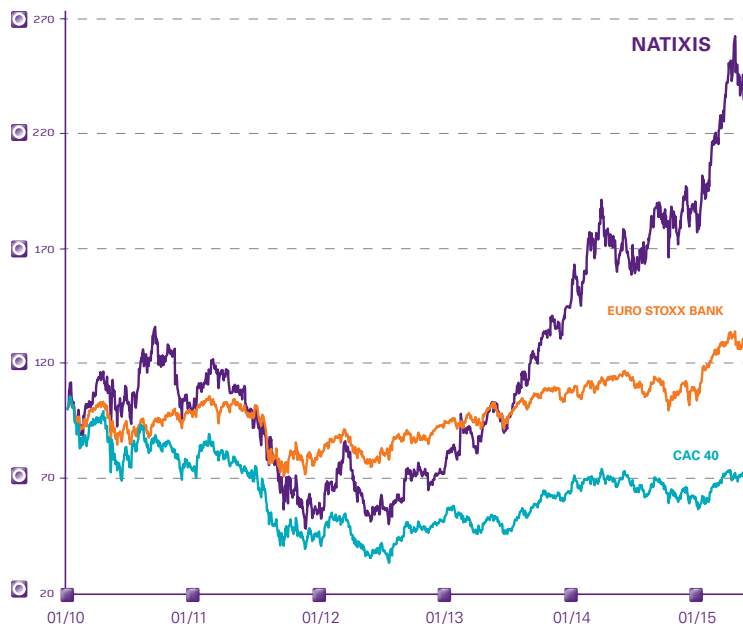
*Au 29/05/2015

Principales données boursières

(cours de clôture)

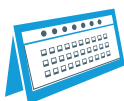
Cours le plus haut 2015 : 7,774 €
 Cours le plus bas 2015 : 5,224 €
 Cours au 29/05/2015 : 6,760 €

L'action Natixis



Action Natixis du 1^{er} janvier 2010 au 29 mai 2015.

L'agenda financier 2015



■ **jeudi 19 février**

Résultats annuels 2014

■ **mercredi 6 mai**

Résultats du 1^{er} trimestre 2015

■ **jeudi 30 juillet*** (après Bourse)

Résultats du 2^e trimestre 2015

■ **mercredi 4 novembre*** (après Bourse)

Résultats du 3^e trimestre 2015

* Dates provisoires. Les dates définitives seront annoncées sur notre site Internet www.natixis.com

POUR NOUS CONTACTER

■ adresse électronique

actionnaires@natixis.com

■ adresse postale

NATIXIS
 Relations Actionnaires individuels
 BP 4
 75060 Paris Cedex 02

■ numéro vert

N° Vert **0800 41 41 41**
 APPEL GRATUIT DEPUIS UN POSTE FIXE

DOCUMENT DE RÉFÉRENCE



Document de référence
 et rapport financier annuel 2014

BANQUE DE GRANDE CLIENTÈLE / ÉPARGNE ET ASSURANCE / SERVICES FINANCIERS SPÉCIALISÉS

Notre Document de référence pour l'exercice 2014 est à votre disposition en téléchargement sur notre site Internet.

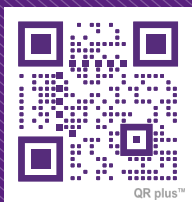
L'actualisation semestrielle de ce document sera disponible le 7 août 2015 dans la même rubrique.



www.natixis.com sur la page
 Communication financière/
 Document de référence/ 2014.

La LETTRE AUX ACTIONNAIRES éditée par Natixis, société anonyme à conseil d'administration // RCS Paris 542 044 524 // Siège social : 30, avenue Pierre Mendès France, 75013 Paris, France // Directeur de la publication : Laurent Mignon // Responsable de la rédaction : Pierre-Alexandre Pechmeze // Dépôt légal : juin 2015 // ISSN N° 1294 - 7830 // Coordination - Rédaction : Catherine Vassant // Conception graphique et fabrication : Direction de la Communication et RSE // Table des illustrations : p.1, 8 : Shutterstock.com – p.5 : Corbis – p.1, 2, 3, 6, 7 Fabrice Vallon – p.7 Hervé Cortinat – p. 4, 5 Soon Soon Soon.

Ce document a été achevé de rédiger le 12/06/2015.
 Tous droits réservés.



QR plus™